

GLADHEIDBESTRIJDINGSPLAN

Gemeente Drimmelen

Versie: 30 november 2020

1	BELEIDSPLAN GLADHEIDBESTRIJDING	3
1.1	INLEIDING	3
1.2	VERANTWOORDELIJKHEID WEGBEHEERDER	3
1.3	VERANTWOORDELIJKHEID WEGGEBRUIKER	3
1.4	STROOIBELEID	4
1.5	STROOIPRIORITEITEN	6
1.6	STROOIEN DOOR DERDEN	7
1.7	SOORTEN GLADHEID	8
1.8	MELDING EN WAAKDIENTEN	8
1.9	WEGENZOUT	9
1.10	INZET MATERIEEL	9
1.11	INZET PERSONEEL	10
1.12	COMMUNICATIE.....	11
1.13	DUURZAAMHEID / MILIEU	12
1.14	KOSTEN GLADHEIDBESTRIJDING	12
2	UITVOERINGSPLAN GLADHEIDBESTRIJDING.....	14
2.1	INLEIDING	14
2.2	STROOIMETHODIEK.....	14
2.3	STROOIACTIE	14
2.4	HANDMATIGE GLADHEIDBESTRIJDING	16

BIJLAGE 1 ROUTES

1 Beleidsplan gladheidbestrijding

1.1 Inleiding

De wetgever heeft in de Wegenwet en Wegenverkeerswet bepaald dat, in het kader van gladheidbestrijding, gemeenten al het redelijke moeten doen om gevaar voor de weggebruiker te voorkomen, te beperken of op te heffen. Dit is de zogenaamde zorgplicht. Algemene doelstelling is te zorgen voor een veilig en doelmatig gebruik van de weg.

De gemeente Drimmelen zorgt voor de gladheidbestrijding op de wegen waar zij als wegbeheerder verantwoordelijk voor is. De afdeling Openbare Werken van de gemeente is verantwoordelijk voor de uitvoering van de gladheidbestrijding.

1.2 Verantwoordelijkheid wegbeheerder

Het is van belang dat wegen ook in de winter veilig en doelmatig kunnen worden gebruikt. Het bestrijden van gladheid is daarvan onderdeel, waarbij het gaat om een inspanningsverplichting en niet om een garantieplicht.

De aansprakelijkheid van de wegbeheerder kan op twee gronden worden gebaseerd. Allereerst is er de verantwoordelijkheid voor gebreken aan de weg en wegwitruiming, zoals opgenomen in artikel 6:714 van het Burgerlijk Wetboek. Dit artikel regelt echter niet de mogelijke aansprakelijkheid van de wegbeheerder voor zaken en substanties die niet op het wegdek thuishoren zoals zand en olie maar ook sneeuw, ijzel of rijp. De mogelijke aansprakelijkheid voor ongevallen door ijzel, sneeuw of rijp dient beoordeeld te worden op basis van artikel 6:612 van het Burgerlijk Wetboek.

Wanneer de volgende richtlijnen in acht worden genomen dan wordt de kans op aansprakelijkheid voor schade door gladde wegen tot een minimum beperkt:

- Het hebben van een gladheidbestrijdingsplan goedgekeurd door het college van B&W;
- Het hebben van strooiroutes, opgesteld op basis van een strooischema en prioriteitenstelling;
- Burgers dienen jaarlijks te worden geïnformeerd over dit plan;
- Informatie uit hulpmiddelen ter bepaling van (de mate van) gladheid moeten worden bewaard en kunnen worden overlegd;
- Het voorhanden hebben van voldoende deugdelijk materiaal;
- Consistentie in beleid en uitvoering.
- De gemeentelijke verantwoording vindt plaats met een inzetplanning en een logboek;

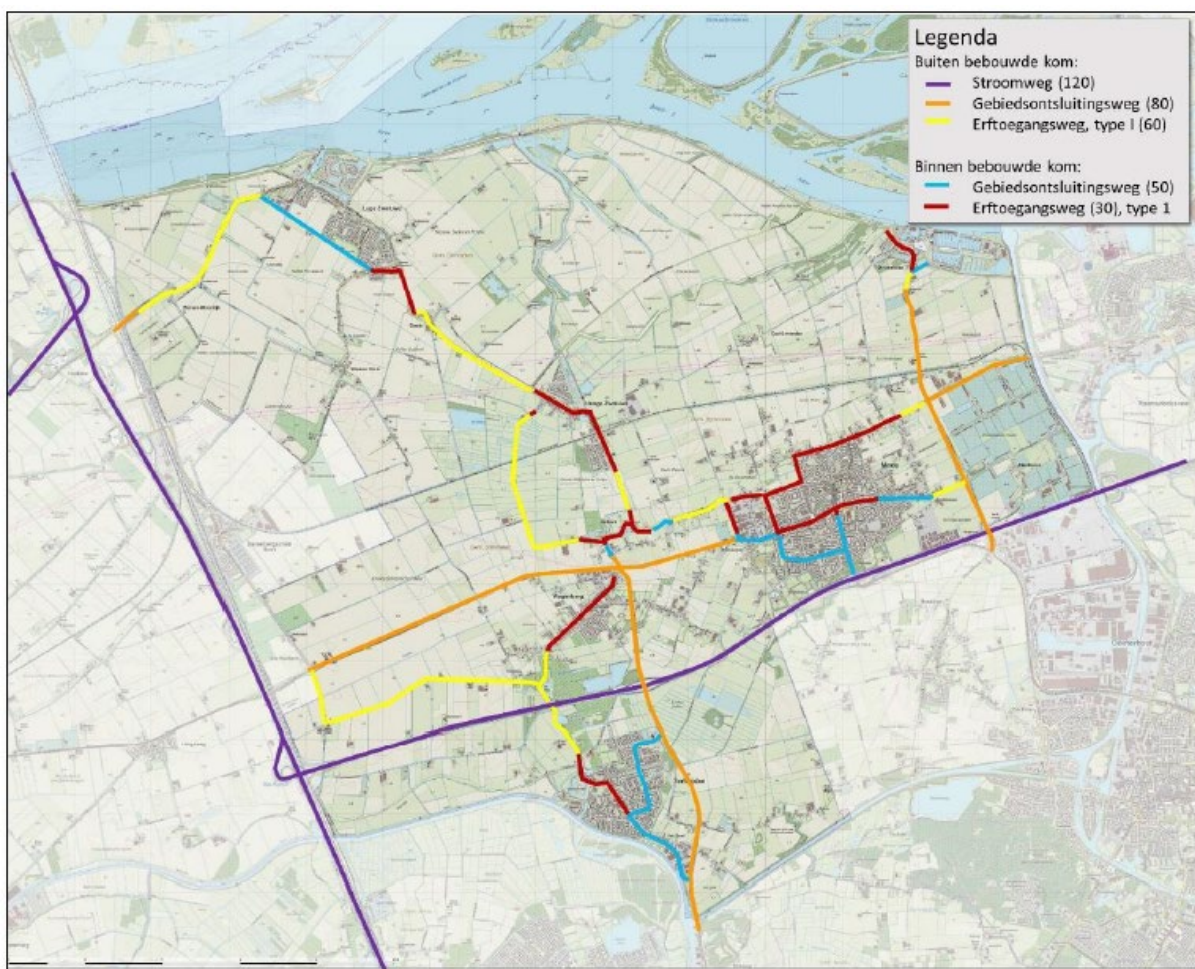
1.3 Verantwoordelijkheid weggebruiker

Naast de inspanningsverplichting van de wegbeheerder, is bij de aansprakelijkstelling van de wegbeheerder door een weggebruiker, de mate van het nemen van de eigen verantwoordelijkheid van de weggebruiker van belang. Niet zelden ontstaan er ongelukken omdat weggebruikers zich niet aanpassen aan de winterse omstandigheden, dan wel waarschuwingen via de media geheel of gedeeltelijk negeren. Eigen schuld leidt tot een verminderde aansprakelijkheid van de wegbeheerder en kan er zelfs toe leiden dat er in het geheel geen aansprakelijkheid bestaat.

1.4 Strooibeleid

Bij het maken van een analyse van de gladheidsrisico's is in belangrijke mate de wijze waarop de weggebruiker het wegennet benut, van belang. Daarnaast is van belang op welke wijze en op welk tijdstip het wegennet wordt gebruikt en welke wettelijke bepalingen daarbij in acht moeten worden genomen.

De verbindingroutes (zie figuur 1.1) door en tussen de diverse kernen in de gemeente zijn gedurende de gehele dag en nacht de meest gebruikte wegen in de gemeente. Een aantal van deze wegen is deels op een dijklichaam gelegen (steile aansluitende wegen) en ligt zowel (deels) binnen als buiten de bebouwde kom.



Figuur 1.1 Wegcategorisering met hoofdroutes gemeente Drimmelen

Deze verbindingroutes/ontsluitingswegen sluiten, al dan niet direct, aan op rijkswegen (A16/17, A59) en de provinciale weg N285. Met deze wegen worden verder belangrijke bestemmingen bereikt zoals de aangrenzende gemeenten, de jachthavens in Lage Zwaluwe en Drimmelen, de Industrieterreinen rondom Oosterhout, Moerdijk en Geertruidenberg.

Wegen buiten de bebouwde kom worden veelal gekenmerkt door hun krappe vormgeving, natuurlijke bermvoorzieningen, lage intensiteiten, langgerektheid en daarmee de mogelijkheid tot hoge snelheden. Verder kunnen deze wegen door hun specifieke ligging t.o.v. bezonning en windrichting snel voor een gladheidsprobleem zorgen.

Van een aantal wegen in onze gemeente is verder bekend dat deze veelvuldig worden gebruikt door met name landbouwverkeer (hoofdlandbouwnetwerk, zie figuur 1.2).



Figuur 1.2 Landbouwnetwerk: hoofdroutes van het landbouwverkeer in gemeente Drimmelen

Wegen die daarbij in het bijzonder worden genoemd zijn het Plantsoen, Oude Weg, Dirk de Botsdijk (met name het kruispunt van beide wegen), Amerweg te Lage Zwaluwe, het Munnikenhof in Terheijden, Zonzeelseweg en Zoutendijk in Hooge Zwaluwe, de Koekoekweg en Ruilverkavelingsweg in Made, en het viaduct Wagenstraat/Kerkstraat te Wagenberg.

De combinatie van hoge intensiteiten, het bochtige karakter en eventueel hogere snelheden dan toegestaan, kunnen tot gevaarlijke situaties op bovenstaande wegen leiden.

Het verkeer op de overige wegen wordt over het algemeen gekenmerkt door een matig verkeersaanbod met woon/werk-pieken in de ochtend- en avonduren. De risico's op deze wegen zijn van een lagere orde ten opzichte van de verbindende wegen door en tussen de kernen.

Binnen de bebouwde kommen is gladheid met name een probleem voor de langzame weggebruiker, en dan specifiek de ouderen en kinderen. Wegen waarlangs bejaarden-centra/woningen, winkels, bedrijven, brandweerkazerne, scholen en dergelijke openbare voorzieningen zijn te bereiken, hebben een groter risico.

1.5 Strooiprioriteiten

De strooiprioriteiten zijn een direct gevolg van de analyse van de risico's afgezet tegen de mogelijkheden die de gemeente redelijkerwijs ter beschikking heeft om optredende gladheid te bestrijden. De materialen die de gemeente ter beschikking heeft zijn een drietal grote strooiers en drie kleine strooiers.

Bij voorkeur wordt preventief gestrooid. Bij preventief strooien wordt voorafgaand aan verwachte gladheid uitgerukt. Alleen bij plotselinge en onverwachte gladheid (bv. bij sneeuwval) is deze curatief van aard. Niet alle openbare wegen zijn in het gladheidbestrijdingsplan opgenomen. Welke wegen en fietspaden zijn opgenomen en welke prioriteit deze hebben is vastgelegd in bijgevoegde strooiplan en wordt hieronder verduidelijkt. Aan de volgende routes wordt prioriteit gegeven:

Grote strooiers

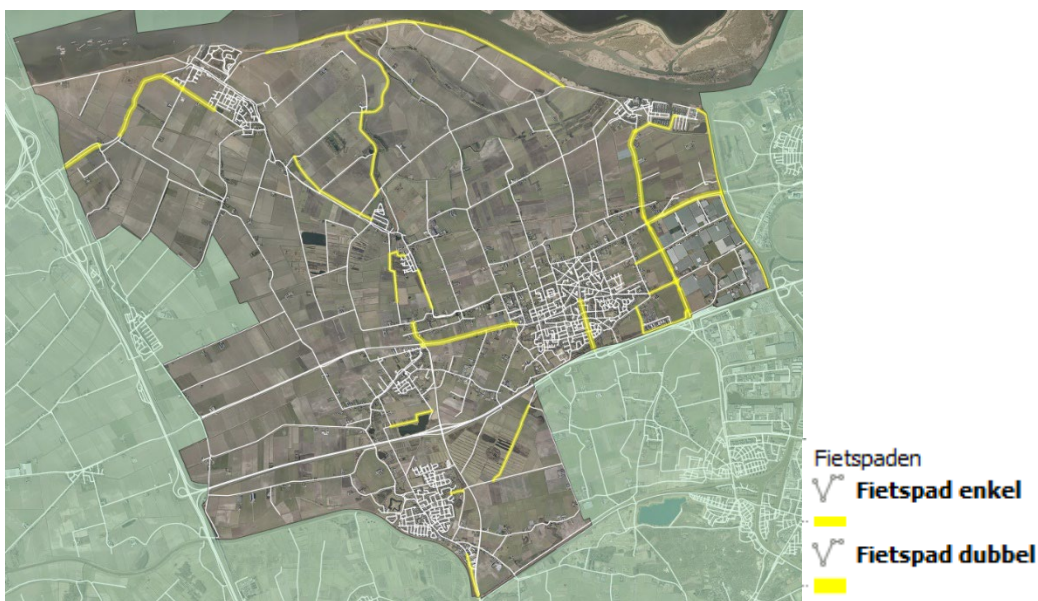
Voor het uitvoeren van de strooiacties voor de grote opzetstrooiers worden een drietal prioriteiten in acht genomen:

1. De hoogste prioriteit voor de verbindingroutes tussen de kernen, en de gebiedsontsluitende routes door deze kernen zelf (zie kaartje wegcategorisering).
2. Een tweede prioriteit voor de wegen in het buitengebied, met name daar waar bedrijven afhankelijk zijn van aan- en afvoer van personeel, producten en halfproducten (zie kaartje landbouwroutes).
3. Een derde en laagste prioriteit voor de 30km wegen binnen de bebouwde kom.

Afhankelijk van de sneeuwval kan de inzet van een sneeuwplough/borstel vereist zijn. De betrokken chauffeur overlegt hieromtrent met de op dat moment verantwoordelijke coördinator gladheidbestrijding alvorens dienovereenkomstig te handelen.

Kleine strooiers

Voor het uitvoeren van de strooiacties met de kleinere aanhangstrooiers geldt de volgende prioritering:



Figuur 1.3 Fietsnetwerk: hoofdroutes van het fietsverkeer in gemeente Drimmelen

1. De hoogste prioriteit voor de doorgaande fietspaden en als zodanig gebruikte parallelwegen, alsmede busroutes.
2. Een tweede prioriteit voor wegen binnen de bebouwde kom waaraan scholen, bejaardencentra, bejaardenwoningen, winkels, bedrijven, brandweerkazerne, e.d. gelegen zijn.
3. De laagste prioriteit voor de overige wegen binnen de bebouwde kom, woonerven, woonstraten, hofjes, e.d. Deze wegen worden alleen gestrooid indien zij door ijzel absoluut onbegaanbaar zijn of indien een sneeuw pakket door langdurige bereiding een met ijzel vergelijkbare gladheid vertoont.

Afhankelijk van de sneeuwval kan de inzet van een sneeuwborstel/sneeuwplough vereist zijn. De betrokken chauffeur overlegt hieromtrent met de op dat moment verantwoordelijke coördinator gladheidbestrijding, alvorens dienovereenkomstig te handelen.

Bij normale algehele gladheid (opvriezen nat wegdek, lichte sneeuwval) zullen de meest belangrijke wegvakken in de gemeente Drimmelen binnen een tijdsduur van maximaal 3 uur worden gestrooid. Voor acties bij zware sneeuwval kan geen tijdsplanning worden opgegeven. Wél geldt dezelfde prioriteitenstelling als bij reguliere gladheid.

Door overig personeel worden gedurende normale werktijden handmatig voetpaden en trottoirs begaanbaar gemaakt in de onmiddellijke omgeving van bejaardencentra, verpleegcentra, winkelcentra en scholen.

Voor het bestrijden van plaatselijke gladheid worden bij de aanvang van het seizoen op diverse plaatsen zoutkisten geplaatst, specifiek op die plaatsen waar wegen onder een hellingshoek aansluiten op de dijkwegen. De bewoners kunnen op deze wijze zelf de gladheid bestrijden op een moment dat de gemeentelijke bestrijders daar nog niet aan toegekomen zijn.

De kisten worden gevuld geplaatst en indien nodig op aanvraag bijgevuld. Zij worden na afloop van het seizoen weer opgehaald.

1.6 Strooien door derden

In het kader van de samenwerking met de provincie Noord-Brabant en aangrenzende gemeenten is het van belang om een effectieve en een snelle bestrijdingsactie te waarborgen. Zo is met de Provincie Noord-Brabant middels een overeenkomst vastgelegd dat de provincie in de gemeente Drimmelen de gladheidbestrijding ter hand neemt van de Eerste Weg, gelegen tussen het kruispunt Driehoefijzers en de Pootweg.

Ook zijn er met de omliggende gemeenten afspraken gemaakt. Met de gemeente Geertuidenberg is afgesproken dat wij Kanaalweg-west tot aan de rotonde Centraleweg incl. de fietspaden strooien. Met Gemeente Moerdijk is de afspraak dat wij het Moerdijkse gedeelte van de Moerdijkseweg strooien en dat Moerdijk het "Drimmelse" gedeelte van de Bloemendaalsezeedijk tot aan de Landekensdijk strooit.

1.7 Soorten gladheid

Er zijn drie soorten gladheid, namelijk het bevriezen van een natte weg, gladheid door neerslag bij lage lucht- en wegdektemperaturen (deze vormen van gladheid zijn goed zichtbaar) en condensatiegladheid.

Condensatiegladheid ontstaat als de temperatuur van de weg al erg laag, vaak onder het vriespunt, is. Soms is er dan zo veel vocht in de lucht dat dit gaat condenseren op de weg. Als de temperatuur van de weg dan onder het vriespunt is, slaat het vocht neer in de vorm van ijskristallen.

De hoeveelheid te gebruiken strooizout is zeer afhankelijk van het type gladheid en type wegdek. Bij sneeuwval of ijzel zal meer strooizout gebruikt worden vergeleken met gladheid door bevriezing. Hieronder een overzicht van de veel gebruikte doseringen bij verschillende typen gladheid:

<i>Type gladheid</i>	<i>Dichte wegdekken g/m²</i>	<i>Poreuze wegdekken g/m²</i>
<u>Bevriezen nat wegdek</u>		
Preventief, natstrooien	10	12
Curatief, natstrooien	10	10
<u>Aanvriezende mist</u>		
Preventief, natstrooien	10	10
Curatief, natstrooien	10	10
<u>Voor sneeuwval</u>		
Preventief, natstrooien (hechting voorkomen)	10	15 – 20
<u>Na sneeuwval (na ploegactie)</u>		
Curatief, droogstrooien	15 – 20	15 – 20
<u>Ijzel</u>		
Preventief, natstrooien	15 – 20	15 – 20
Curatief, natstrooien	15 – 20	15 – 20

Tabel 1.1 Veel gebruikte doseringen per wegdektype voor verschillende soorten gladheid

1.8 Melding en Waakdiensten

De wacht- en waakdiensten worden waargenomen door personeel van het steunpunt vanuit de provincie. De provinciale coördinatie van de strooiwerkzaamheden in onze regio vindt plaats via het Districtsbureau van Provinciale Waterstaat (PWS) te Breda. Vanaf het gladheidseizoen 2011/2012 is een geautomatiseerde gladheid alarmeringsmeldsysteem in gebruik. Op deze wijze wordt bereikt dat voor alle wegen van een hogere orde (doorgaande wegen) in onze gemeente op hetzelfde moment een melding uitgaat naar de verantwoordelijke instantie om te bepalen of er gestrooid gaat worden.

Binnen onze gemeente wordt gewerkt met een driewekelijks rooster van medewerkers piketdienst gladheidsbestrijding onder verantwoordelijkheid van een coördinator gladheidsbestrijding.

Door één van de dienstdoende functionarissen van PWS wordt de dienstdoende coördinator van de gemeente Drimmelen gewaarschuwd voor winterse gladheid. Deze beslist of een strooiactie opgestart zal worden.

Ook bij incidentele en/of plaatselijke gladheid kan b.v. door de politie van deze werkwijze gebruik worden gemaakt.

1.9 Wegenzout

De gemeentelijke zoutsilo's hebben een capaciteit van max. 100 ton strooizout. Er wordt voor gezorgd dat de zoutvoorraad voor 1 november 100% bedraagt. Voor een strooibeurt binnen de gemeente Drimmelen is gemiddeld 10 ton zout nodig.

De gemeente Drimmelen en Geertruidenberg hebben gezamenlijk een raamovereenkomst afgesloten voor de levering van strooizout.

1.10 Inzet materieel

Ten behoeve van de gladheidsbestrijding wordt eigen materieel ingezet. Voor de aanvang van het winterseizoen wordt het materieel volledig nagekeken door de leverancier. Jaarlijks worden de strooiers en sneeuwplougen gekeurd op veiligheid, de zogenaamde Nido COM-Keur, door de firma Aebi-Schmidt Nederland.

De gemeente Drimmelen heeft tevens een onderhoudscontract met een 24 uren servicedienst om eventuele storingen aan het materieel, tijdens de strooiactie zo spoedig mogelijk te herstellen.

Voor de aanvang van het strooiseizoen is er een "vlootshouw". De gemeente Drimmelen beschikt over volgend materieel:

Voertuig				Strooier			Sneeuwploug/borstel		
Merk	Kenteken	Type	Intern no.	Merk	Type	Intern no.	Merk	Type	Intern no.
Volvo	37-BLN-8	Vrachtwagen	1	Nido	Opzet strooier	33	Nido	Sneeuw Ploug	41
Volvo	78-BNH-3	Vrachtwagen	2	Nido	Opzet strooier	34	Nido	Sneeuw Ploug	42
Fuso	19-BBP-05	Vrachtwagen	5	Nido	Opzet strooier	38	Nido	Sneeuw Ploug	68
Toyota	VK-419-Z	jeep	3	Nido	Aanhang Strooier	43	Nido	Sneeuw Ploug/borstel	40/39
Toyota	VK-418-Z	jeep	14	Nido	Aanhang Strooier	37	Nido	Sneeuw Ploug	
Toyota	VK-221-X	jeep	10	Nido	Aanhang Strooier	39	Nido	Sneeuw Ploug/borstel	67/65
New Holland	T4-95	tractor	15	Nido	Aanhang Strooier	39	Nido	Sneeuw Ploug/borstel	45/44
New Holland	T4-90	tractor	13	Nido	Aanhang Strooier	43	Wivo	Sneeuw Ploug	66
kubota		tractor	20	Eco-xg	tapijstrooier		Wivo	Sneeuw ploug	
		Reserve strooier		Jongorius	Aanhang Strooier	36	Wivo	Sneeuw Ploug	

Tabel 1.2 Overzicht materieel gemeente Drimmelen voor gladheidsbestrijding

1.11 Inzet personeel

Consignatie

De werkzaamheden in het kader van de gladheidbestrijding hebben als kenmerk dat ze onregelmatig zijn, niet ver vooraf te plannen en meestal in de avond of nacht worden uitgevoerd. Om de werkdruk van het strooien te verdelen wordt een rooster gemaakt, waarop vermeld is wie op welke dag en/of nacht opgeroepen kan worden. In dit rooster zijn ook de coördinatoren gladheidbestrijding ingepland. Het rooster gaat in week 46 en eindigt in week 15. Het geconsigneerde personeel wordt bij (dreigende) gladheid telefonisch opgeroepen door de dienstdoend coördinator van de gladheidbestrijding. Alle geconsigneerde medewerkers hebben een werkend telecommunicatiemiddel ter beschikking om een goede bereikbaarheid te garanderen.

Verlof en ziekte

Bij afwezigheid door ziekte wordt gelijkwaardige vervanging geregeld door de opzichter van de buitendienst. Indien de geconsigneerde medewerker vakantie heeft op het moment van zijn dienst, zorgt de medewerker zelf voor gelijkwaardige vervanging. Hij geeft dit door aan de opzichter. De vervangende medewerker ontvangt de consignatievergoeding en de eventueel gemaakte overuren.

Wijzigingen in het consignatierooster worden, voor zover mogelijk, ruim tevoren besproken en vastgelegd door de opzichter van de buitendienst of diens vervanger.

Opleiding / oefenen

Bij de uitvoering van de gladheidbestrijding staat veiligheid voorop. Het is dan ook cruciaal dat de medewerkers gedegen zijn opgeleid en een cursus gladheidbestrijding hebben gevolgd. Verder worden - indien nodig - bijscholingen georganiseerd om het kennisniveau op peil te houden. De opzichter van de buitendienst en de coördinatoren gladheidbestrijding die meedraaien in het consignatierooster hebben een cursus gladheidbestrijding gevolgd specifiek afgestemd op zijn/haar taken en verantwoordelijkheden. De geconsigneerde medewerkers hebben de opleiding Specifieke Deskundigheid Winterdienst gevolgd.

Voor de aanvang van het winterseizoen worden de strooiroutes doorgenomen en oefent het geconsigneerde personeel met het rijden van de routes en het bedienen, afstellen en laden van de voertuigen.

Schaderegeling

Geconsigneerde medewerkers die worden opgeroepen bij acute of dreigende gladheid/sneeuwval lopen risico op materiële schade aan hun auto's, motoren, bromfietsen en fietsen. De schade opgelopen tijdens het zich naar de gemeentewerf begeven wordt vergoed voor zover die schade niet is ontstaan door schuld of grove nalatigheid.

Arbo en veiligheid

De gladheidbestrijding vindt bijna altijd plaats onder lastige omstandigheden. De kaders voor de inzet en de arbeidsomstandigheden van het personeel zijn vastgelegd in

de Arbeidstijdenwet en de Arbo-wet. Voor het gemeentepersoneel geldt tevens de CAR-UWO. De werkgever kan de ambtenaar verplichten om zich buiten de voor zijn betrekking vastgestelde werktijden beschikbaar te houden voor gladheidbestrijding, de zogenaamde piketdienst of consignatiedienst.

De continuïteit van de consignatiedienst wordt gewaarborgd door 3 verschillende ploegen van 6 medewerkers waaronder 1 coördinator gladheidsbestrijding. De dienst begint op maandag vanaf 8.00 uur en eindigt de eerstvolgende maandag om 8.00 uur. Tijdens de kantooruren neemt de opzichter van de buitendienst of diens vervanger de verantwoording voor de gladheidbestrijding van de dienstdoend coördinator, over.

1.12 Communicatie

Publicatie

Voorafgaand aan het winterseizoen wordt het gladheidbestrijdingsplan en een kaart met strooiroutes gepubliceerd op de gemeentelijke website en ter inzage gelegd. Aan de hand hiervan worden de burgers van de gemeente Drimmelen op de hoogte gebracht van wat zij in geval van gladheid kunnen verwachten van de gemeente en wat de gemeenschappelijke verantwoordelijkheid is die de burgers zelf dragen (zie ook bij 1.3 Verantwoordelijkheid weggebruiker). Het gladheidbestrijdingsplan biedt geen mogelijkheden voor bezwaar en beroep.

Doelgroepen

De doelgroepen voor de communicatie m.b.t. de gladheidbestrijding zijn in te delen in interne en externe groepen. Omdat beide groepen vaak op een ander moment en op een andere manier worden benaderd, worden zij hierna apart benoemd.

Interne doelgroepen

- Portefeuillehouder gladheidbestrijding
- Afdelingshoofden
- Voorlichting, communicatie en het meldpunt
- Medewerkers gemeentewerf en milieustraat
- Gemeenteraad

Externe doelgroepen

- Inwoners van de gemeente Drimmelen
- Organisaties en publieke voorzieningen (o.a. bewonersgroepen)
- Samenwerkingspartners gladheidbestrijding
- Omliggende gemeenten
- Hulpdiensten
- Media

Strategie

De communicatie omvat veelal feitelijke informatie :

- Wanneer strooien we ?
- Waar strooien we ?
- Hoe strooien we?

Middelen

Interne communicatiemiddelen

- Interne mailing;
- Gemeentebreed: Intranet
- Interne telefoonlijst.

Externe communicatiemiddelen

- Persberichten in huis – aan – huisbladen zoals Het Carillon en Rondon De Toren
- De gemeentelijke website www.drimmelen.nl en social media
- Mail aan groep “bewonersgroepen”

Via het algemene meldpunt (14 0162) kunnen mensen hun klachten of complimenten kwijt aan de gemeente. Algemene afspraak voor meldingen is dat binnen de normtijd van vijf werkdagen men een reactie ontvangt en/ of dat de klacht is opgelost. In geval van gladheid zal hier uiteraard, indien vallend binnen het gladheidbestrijdingsplan, sneller gereageerd worden.

1.13 Duurzaamheid / Milieu

Het is niet te vermijden dat een deel van het zoutmengsel in de berm, grondwater en rioleringen terecht komt hetgeen neveneffecten voor het milieu met zich meebrengt. Vooral bomen en heesters lijden onder de gevolgen van het strooizout. Het zout onttrekt namelijk vocht aan de vegetatie waardoor planten in het voorjaar groeiproblemen kunnen vertonen.

De gemeente Drimmelen kiest ervoor om preventief nat te strooien - zo komt er minder zout in de berm terecht aangezien het zout op de weg blijft plakken. Bermen, bomen en heesters, maar ook oppervlakte – en grondwater worden bij natstrooien hierdoor minder belast. Bij elke uitruk en elke route wordt bekeken welke zoutdosering moet worden gebruikt.

Kortom, bij de keuze van het strooizout, de bestrijdingsmethode en de duur van de gladheidbestrijding wordt het duurzaamheids-/milieuaspect betrokken.

1.14 Kosten gladheidbestrijding

Gladheidbestrijding is relatief kostbaar. Medewerkers en materieel worden voor een relatief korte periode zeer intensief ingezet. De kosten voor de gladheidbestrijding bestaan uit kosten voor het basispakket en inzetkosten.

De kosten voor het basispakket worden op basis van het jaarplan doorberekend en zijn binnen een boekjaar als vaste kosten aangemerkt. Het betreffen onderstaande kostencomponenten:

- a. Kapitaallasten, stalling, reparatie, onderhoud, schoonhouden, belastingen, verzekeringen en overige voorzieningen;
- b. Abonnement op het weerstation (Meteoconsult);
- c. Consignatievergoedingen en verzekeringen voor het personeel;

Wijzigingen binnen het dienstverleningspakket resulteren in een toe- of afname van de kosten van het basispakket. Investeringsbeslissingen (al dan niet het gevolg van milieuwetgeving) leiden in de regel tot structurele toename van de onder punt 'a' genoemde kostencomponenten. Bovendien kunnen jaarlijks door diverse oorzaken fluctuaties optreden van de kosten van wintermaterieel.

De inzetkosten worden doorberekend op basis van werkelijk gebruik en bestaan uit:

- Personeelskosten
- Wegenzout
- Brandstofkosten
- Externe kosten (eventuele inhuur van derden)

Gezien de jaarlijks sterk fluctuerende noodzaak tot gladheidbestrijding zijn de kosten niet voorspelbaar. Wij streven er naar om de gladheidbestrijding elk jaar op de meest effectieve en efficiënte wijze vorm te geven.

2 Uitvoeringsplan gladheidbestrijding

2.1 Inleiding

Met het uitvoeringsplan gladheidbestrijding geven we u inzicht in wat u tijdens het winterseizoen qua dienstverlening van ons kunt verwachten.

De twee belangrijkste doelstellingen in dit gladheidbestrijdingsplan zijn enerzijds het bieden van een zo hoog mogelijke service aan de weggebruikers van de gemeente Drimmelen. Anderzijds het zo min mogelijk belasten van het milieu met behoud van optimale effectiviteit.

Het uitvoeringsplan wordt jaarlijks geëvalueerd door de afdeling Openbare Werken en geactualiseerd door de algemene coördinator gladheidbestrijding. Laatst genoemde coördineert de inzet van de gemeentelijke diensten (personeel en tractie) in de gladheidbestrijding. Binnen de gemeente Drimmelen is er één coördinator die centrale afspraken maakt omtrent inzet bij gladheidbestrijding. Momenteel is dit onderdeel van de taak van de logistiek medewerker.

De gladheidbestrijding loopt van 13 november tot 1 april over een duur van 22 weken vanaf de maandag in de week waarin 1 november valt. In deze periode is de gladheidbestrijding van kracht. De gladheidbestrijding vindt dag en nacht plaats.

2.2 Strooimethodiek

De gemeente Drimmelen kiest voor preventieve gladheidbestrijding met het zogenaamde nat strooien. Men spreekt van preventief strooien wanneer men gaat strooien vóór de aangekondigde weersverslechteringen zich gaan voordoen. Wanneer de temperaturdalingen en de hoeveelheden neerslag beperkt blijven, kan preventief strooien als maatregel toereikend zijn. In andere omstandigheden moet het preventief strooien als een voorbereidende fase gezien worden. Door gevoelige oppervlakken preventief te bestrooien, heeft de sneeuw minder kans om zich aan het wegdek vast te hechten. Op die manier kunnen sneeuwruimers, in een later stadium, de sneeuw en het ijs sneller en gemakkelijker verwijderen.

2.3 Strooiactie

Melding via gladheidsmeldsysteem

Door één van de dienstdoende functionarissen van de Provincie/RWS wordt de gemeente Drimmelen gewaarschuwd.

De op dat moment dienstdoend coördinator gladheidbestrijding van de gemeente wordt door het meldsysteem gewaarschuwd voor winterse gladheid en beslist een strooiactie op te starten.

Oproepen geconsigneerde medewerkers

De coördinator roept de geconsigneerde medewerkers – die nodig zijn om de gladheid te bestrijden – op, middels de ter beschikking gestelde telecommunicatiemiddelen.

Aanmelden strooiactie bij politie meldkamer en buurgemeente

De coördinator meldt – via het telefoonnummer 0900 8844 de strooiactie aan bij de politiemeldkamer. Ook meld de coördinator de strooiactie aan de buurgemeenten Oosterhout tel.06-51519425 en Geertruidenberg. Tel. 06-51492198

Vorbereiding strooiactie

Aangezien de gemeente veelal preventief strooit, kunnen we een strooiactie vooraf bepalen. Indien nodig geeft de gladheidcoördinator aan het einde van de werkdag de opdracht om het nodige stroomaterieel klaar te zetten. Bij hevige sneeuwval worden de sneeuwschuivers of sneeuwborstels door de medewerkers opgebouwd. Vervolgens worden de strooiers geladen met zout.

De chauffeurs voeren een voertuigcontrole uit waarbij o.a. naar verlichting, oliepeil en banden wordt gekeken. Bij storing of defect kan de gladheidcoördinator direct actie ondernemen.

Kort vooroverleg met geconsigneerde medewerkers

De gladheidcoördinator gaat na of alle opgeroepen medewerkers aanwezig zijn. Daarop volgt een kort overleg waarin de strooidichtheid en eventuele bijzonderheden besproken worden.

Strooien

Bij het wegrijden van de gemeentewerf wordt de werking van strooiers door de gladheidcoördinator gecontroleerd. De medewerkers rijden vervolgens de routes zoals terug te vinden in bijlage 1 van dit draaiboek.

Controleren resultaat uitvoering

De gladheidcoördinator controleert of de uitvoering op de juiste wijze plaatsvindt. Dit gebeurt door contact te houden met de chauffeurs en zelf de weg op te gaan.

Schoonmaken stroomaterieel

Zodra de gladheidcoördinator heeft bepaald dat de strooiactie het gewenste resultaat heeft opgeleverd, wordt het stroomaterieel gereinigd. Op basis van de weersverwachting geeft de coördinator aan in welke vorm de reiniging moet gebeuren.

- Als te verwachten valt dat op korte termijn opnieuw een strooiactie moet plaatsvinden, beperkt de reiniging zich tot de draaiende delen.
- Als er binnen een termijn van 7 dagen geen strooiactie te verwachten valt, wordt het materieel grondig gereinigd.

Kort na-overleg met geconsigneerde medewerkers

Zodra alle voertuigen terug op de gemeentewerf staan, bespreekt de coördinator de strooiactie met de medewerkers. De administratie, bijzonderheden en opmerkingen worden vastgelegd en ingeleverd bij de gladheidcoördinator die ze verwerkt in het strooilogboek.

Afmelden strooiactie bij politie meldkamer

De coördinator meldt – via het telefoonnummer 0900 8844 – de strooiactie af bij de politiemeldkamer.

Afsluiten strooiactie

De strooiactie wordt afgesloten als het gewenste resultaat is bereikt en er op dat moment geen verdere actie noodzakelijk is. De medewerkers gaan naar huis. De gladheidcoördinator controleert de zoutvoorraad en geeft eventuele bestellingen door.

2.4 Handmatige gladheidbestrijding

Bij langdurige gladheid (zoals bijvoorbeeld aanhoudende sneeuwval) worden de medewerkers Openbare Werken ingezet om handmatig de gladheid te bestrijden door middel van droog strooizout en sneeuwscheppen. Het betreft locaties waar veel voetgangers/fietsers komen en waar we met machines niet bij kunnen. Hieraan denken we aan bushaltes, kleine tunnels en bruggetjes. Verder wordt ook aandacht besteed aan de handmatige gladheidbestrijding rondom o.a. scholen, religieuze gebouwen, rust – en verzorgingstehuizen, bejaardenwoningen en winkelcentra.

Deze vorm van gladheidbestrijding vindt enkel plaats tijdens weekdays van 8.00 tot 16.30 uur en afhankelijk van het beschikbare personeel.

Bijlage 1 ROUTES

Drimmelen 1 (voertuig 01 37-BLN-8 +opzetstrooier 33)

Uitgang werf_ l.a.Kerkdijk – l.a.Oude Kerkstraat – l.a.Zuideindsestraat –r.a. Van Gilslaan –l.a. Crullaan – r.a.richting A59 bij stoplichten r.a. keren carpoolplaats bij stoplicht l.a. richting Made -Godfr. Schalckenstraat – r.a.Adelstraat - Blockmekerstraat - Steelhovensedijk – r.a.Tuinbouwweg (keren Weststadweg) - Tuinbouwweg – r.a.Kanaalweg-west (keren rotonde) - r.a. Sluizeweg – r.a.Marinaweg v.v.– r.a.Nieuwe Jachthaven - Biesboschweg (keren Zilvermeeuw) – r.a.Biesboschweg (keren R.P. te water) – r.a.Marinaweg – r.a.Sluizeweg-Tuinbouwweg-l.a.Plukmadeseweg – l.a.Plantenpad (keren) – l.a.Plukmadeseweg-l.a.Bloemenpad (keren)-l.a.Plukmadeseweg-l.a. Groentenpad – l.a.Kanaalweg west-l.a.Tuinbouwweg-l.a.Steelhovensedijk –r.a.Schanseind – l.a.Stelvenseweg –r.a.Tuinbouwweg-l.a. Briel-tjenspolder - r.a. Esdoornlaan – r.d.Voorstraat – l.a.Sluizeweg – r.a.Drimmelseweg – r.a.Drimmelseweg-r.a. Sluizeweg -Boerenhoekstraat –r.a.Prinsenspolderstraat- l.a.Witteweg r.a. Zandijk- r.a. Wilgenwegje - Oud Drimmelen (keren)-l.a.Dahliastraat-l.a.Witteweg- l.a.Zeggeweg-l.a.Ruiverkavelingsweg-l.a.Koekoekweg-l.a.Boerenhoekstraat-Drimmelseweg-r.a.Kal-verstraat-r.a.Adelstraat-l.a.Godfriedschalkenstraat-r.a.Crullaan-r.a.van Gilslaan-l.a.Zuideindsestraat-r.a.Oude Kerkstraat-r.a.gemeentewerf.

60 km

Drimmelen 2 (voertuig 02 78-BNH-3 +opzetstrooier 34)

Uitgang werf_ l.a.Kerkdijk – l.a.Oude Kerkstraat-r.a.Zuideindsestraat-Brandestraat- r.a. Wagenbergsestraat – l.a.Kerkdijk - Spoorstraat - Havenstraat - Raadhuisstraat - Horenhilsedijk - Gaete - Loonsedijk – l.a.Plantsoen - Oudeweg - Dirk de Botsdijk - Binnenmoerdijkse Baan (tot aan A16) keren bij NS station – r.a.Binnenmoerdijkse Baan-r.a.Dirk de Botsdijk - l.a.Reedijk -Lannekesdijk-l.a.Groenendijk -l.a.Keizersdijk- Kruisstraat-l.a. Zwingel-l.a.Oudeweg r.a.Groenendijk- l.a.Zwaluwse Pootweg -Honderd Roedeweg - r.a.1^e weg-r.a.Driehoefijzerstraat-r.a.3^{de} Weg- r.a.Honderd Roedeweg -l.a.Zonzeelseweg –r.a.Wagenbergsestraat-l.a.Zandstraat- l.a.Moerseweg– Wilgenweg-l.a. Hamseweg- r.a.Koekoekweg-r.a. Ruilverkavelingsweg –l.a.Horenhilsedijk- Raadhuisstraat-Havenstraat- Spoorstraat- l.a. Stationsweg-l.a.Moerseweg-Wilgenweg-r.a. Zandijk- Watertorenstraat -- l.a.Zuideindsestraat-l.a.Oude Kerkstraat -l.a.1^e Industrieweg- r.a. Watertorenstraat- r.a.2^e Industrieweg-l.a.Oude Kerkstraat- r.a.gemeentewerf.

60 km

Drimmelen 3 (voertuig 03 25-BRZ-4 +opzetstrooier 38)

Uitgang werf I.a Kerkdijk – I.a.Oude Kerkstraat r.a. Zuideindsestraat–Brandestraat- I.a.Brouwerijstraat - Dorpsstraat-Withuisstraat - r.a. Moerdijkseweg(keren rotonde drie hoefijzers) - Moerdijkseweg-Molenstraat – Raadhuisstraat – Hoofdstraat – Bredaseweg-(kerenstoplichten)- Bredaseweg r.a.Zeggelaan (keren stoplichten) – r.a. Carpoolplaats-r.a. Zeggelaan- r.a. Ruitervaartseweg – I.a.Lageweg –r.a.Schapenboogerd – r.a. Molenstraat-I.a.Laakdijk – I.a.Schuivenoordseweg – I.a.Bredeweg (keren A16)- Bredeweg-keren Moerdijkseweg-Bredeweg-I.a.Schuivennoordeseweg-r.a.Moerdijkseweg-Molenstraat-I.a.Lageweg – r.a.Hofstad – I.r.Dorpstraat-I.a. Vogelstraat (einde links) –I.a.Hoeveneseweg – I.a. Dorpstraat-I.a.Vogelstraat – r.a.Thijssenweg – r.a.Brouwerijstraat-I.a.Kerkstraat – r.a.Wagenstraat – I.a.Scheerbiestraat – I.a.Stuivenzandstraat-I.a.Klaassenstraat-r.a.Zuideindsestraat-I.a.Oude Kerkstraat- r.a.gemeentewerf

50 km

route Drimmelen 4 (voertuig 14 VK-418-Z+aanhangstrooier 36)

Uitgang werf I.a Kerkdijk - Kerkdijk- Helkantsedijk-Kerkdijk (fietspad)– I.a.Kleijnstraat – r.a.Poolsestraat –r.a. Burg. Godwaltstraat keren Kerkdijk - Burg. Godwaltstraat –r.a.Hoefpad – r.a. Zwaluwseweg-I.a Raadhuisstraat-r.a.Magrietstraat – I.a.Julianastraat – I.a Korteweg – Zoutendijk-keren kruising- Zonzeelseweg-Zoutendijk-r.a.Onderstraat-I.a. Raadhuisstraat-r.a Korteweg-I.a. Bosseweg – I.a.Molendijk – r.a. Geate-Loonsdijk-I.a.Plantsoen -Oudeweg (links naar fietspad) - Dirk de Botsdijk – I.a.Binnenmoerdijksebaan (tot aan A16) – I.a. Westerlijke Paralelweg – I.a. Hoofdstraat-I.a.Ewoudsdam-I.a. Oosterlijke Paralelweg-Streeplandsedijk- r.a.Binnenmoerdijksebaan-Dirk de Botsdijk- I.a.Flierstraat – I.a. Biesboschweg - keren I.a. Amerover- r.a.Nieuwlandsedijk – I.a.Fierstraat-r.a.Zwaluwsewijk-keren A16-I.a. Nieuwlandsedijk-r.a.Kruisstraat-I.a. Oudeweg- I.a.Olmhof -r.a.KGA straat- Groningenlaan-r.a. Ganshoek-singel -keren Kerkstraat- I.a. Van Hooijdonklaan-r.a. Olmhof-I.a. Plantsoen-I.a. Dorpsstraat- r.a.Brugdam (keren)- r.a.Kerkstraat-I.a. Nieuwstraat-I.a.Weth Dubbelmanstraat-r.a.Ganshoek-singel-r.a.Oudeweg-r.a. Nieuwstraat –I.a. Onderstraat keren bij school I.a. Nieuwstraat I.r.Amerweg-r.a.Hamseweg-Zanddijk –I.a.Kerkdijk-r.a.oude kerkstraat – I.a gemeentewerf.

50km

Drimmelen 5 (voertuig 03 VK-419-Z+aanhangstrooier 35)

uitgang werf I.a kerkdijk - I.a.Oude Kerkstraat-r.a.Zuideindsestraat rotonde keren- Zuideindstraat –r.a.Van Gilsaan – I.a.Crullaan - (r.a.) Godfr. Schalckenstraat (tot over A59 keren Haasdijk) - Godfr. Schalckenstraat – r.a.Adelstraat – Blockmekerstraat (versmallingen fietspaden)- Steelhovensedijk - (r.a.) Tuinbouwweg (keren rotonde Bromtol) - Tuinbouwweg - (r.a.) Kanaalweg west - Kanaalweg oost (keren Centraleweg) Kanaalweg oost - Kanaalweg west - (r.a.) Sluizeweg -Marinaweg keren botenhuis brandweer- Marinaweg-r.a.Stationsweg – Dorpsstraat -Herengracht (keren)- Batterij (keren Zeggeweg) – r.a. Kuipershoek (keren)- r.a. Batterij-Dorpstraat-r.a.Stationsweg r.a.Amalia van Solmsstraat - t'Fort (keren) Amalia van Solmstraat -r.a.Sluizeweg - Tuinbouwweg – Plukmadeseweg-(r.a. Voorstraat v.v.)-Tuinbouwweg –r.a.Brieltjenspolder – I.a.Esdoornlaan –r.a.Haasdijk-r.a. Godfriedschalkenstraat-Marktstraat –r.a.Kerkstraat- Stationsstraat- r.a.Kalverstraat-r.a.Patronaatstraat – I.a.Middelmeede –r.a.Adelstraat-Nieuwstraat-r.a. Den Deel- r.a.Nieuwelaan-Molenplein-I.a. Molenstraat-r.a.Julianastraat –r.a.Wilhelminastaat- r.a.Kerkstraat-I.a.Kloosterstraat-Adellaan-r.a.Adelstraat-r.a.Raadhuisplein -Valkenbergstraat - I.a.Dreef-r.a.prinsenspolderstraat - I.a.Haagstraat - r.a.dahliastraat I.a.Kerkdijk - I.a.oude kerkstraat – I.a gemeentewerf

37 km

Drimmelen 6 (voertuig 10 VL-221-X +aanhangstrooier 37)

Uitgang werf. I.a kerkdijk - I.a Oude Kerkstraat- r.a Zuideindsestraat - Brandestraat (fietspad) – r.a.Wagenbergsestraat einde fietspad keren-Wagenbergsestraat-I.a.Brandestraat-Zuideindsestraat-r.a.Stuivezandsestraat-r.a.Schimmer-I.a Witteweg- Munnikkenhof –I.a.Bredaseweg –(fietspad tot brug keren) –I.a Bredaseweg (fietspad)-Hoofdstraat-I.a.Polderstraat – r.a.Mr.Aalbersestraat – I.a.Markstraat- Haven (keren) – Marktstraat-r.a. Hoofdstraat-I.a.Zeggelaan-r.a.Vlietstraat – I.a.Rode Vaart – I.a.Abtslaan –I.a.Hofjesweg –r.a.Zeggelaan-I.a Hoofdstraat-parallelweg achter bushalte I.a.Bergen (tot over de brug keren –Bergen- r.a.Poolse Dreef –I.a.Munnikkenhof- r.a Schimmelseweg (door fietstunnel)- I.a.Witteweg- r.a Schimmer-I.a.Stuivezandsestraat-r.a.Kievitstraat –r.a Fazantenlaan –I.a. Crullaan (fietspad achter bushalte)-r.a.Kempstraat – r.a Lignestraat-r.a.Lignestraat-r.a Fazantenlaan-r.a.Kievitstraat-r.a.Stuivenzandsestraat-r.a.Vinkenlaan –van Gilsaan-r.a Romboutsstraat-I.a.Kempsstraat-I.a. Norbartstaat- r.a.Duinstraat- r.a. Nieuwstraat- I.a. Dahliastraat I.a.Witteweg- I.a.Geraniumstraat-I.a.Nieuwstraat- I.a.Den Deel-Prinsenspolderstraat-I.a.Fresiastraat-I.a.Jasmijnstraat-I.a.Prinsenspolderstraat-I.a Witteweg-I.a.Dahliastraat-I.a Haagstraat – r.ilverschoon – I.a Vossenstraat – I.a klaproos – I.a Prinsenspolderstraat – r.a Prinsenhof – I.a prinsenspolderstraat – I.a haagstraat – r.a geraniumstraat – I.a kerkdijk – I.a Oude kerkstraat - I.a.gemeentewerf.

40 km

