

Geluid bij buitenevenementen Gemeente Drimmelen



Gemeente Drimmelen
1 november 2012
Verantwoordelijke Afdeling Grondgebied
M. van 't Zand en Y. de Nijs

Inhoudsopgave

1.	Inleiding.....	3
1.1.	Aanleiding	3
2.	Begrippen en wettelijk kader.....	4
3.	Hinder en communicatie.....	7
3.1	Evenementenkalender	7
3.2	Mate van hinder.....	9
3.3	Middelvoorschriften	10
4.	Geluidnormstelling; Procedure en uitvoering.....	11
4.1	Realistische geluidsnormstelling	11
4.2	Maatschappelijk acceptabele geluidsnormstelling	12
4.3	Realistische en maatschappelijke acceptabele geluidsnormstelling	13
4.4	Procedure.....	14
5.	Handhaving en meten.....	14
5.1	Metten.....	14
5.2	Handhaving naar aanleiding van de resultaten	15
6.	Conclusie en evaluatie.....	16

- Bijlage 1. Beslisschema totstandkoming geluidsvoorschriften bij een evenementenvergunning
- Bijlage 2. Aandachtspunten maatschappelijke acceptatie van evenementen
- Bijlage 3. Algemene geluidsvoorschriften en doelvoorschriften
- Bijlage 4. Middelvoorschriften met betrekking tot geluid

1. Inleiding

1.1. Aanleiding

De Gemeente Drimmelen wordt steeds vaker geconfronteerd met klachten over geluid bij buitenevenementen. Het zijn vooral de feesten in tenten. De klagers verwachten van de gemeente dat zij handhavend optreedt. De Gemeente Drimmelen heeft een normstelling vastgelegd voor geluid bij buitenevenementen en in haar evenementenvergunningen is een eindtijd opgenomen.

Toch kan de gemeente niet optimaal handhaven op geluidsoverlast bij buitenevenementen, doordat een toetsingskader en een handhavingprotocol ontbreekt. Om hierin verandering te brengen is deze nota opgesteld.



Doelstelling: Het opstellen van een nota geluid bij buitenevenementen is noodzakelijk om tegemoet te komen aan de handhavingvraag van omwonenden en de wens van het college om duidelijkheid te brengen in het spanningsveld evenement en geluidsoverlast.

Het houden van evenementen en vooral evenementen met luide muziek hebben gevolgen voor de omgeving en de direct omwonenden. Daarnaast is het belangrijk om het draagvlak te behouden onder de bevolking voor het hebben en houden van evenementen binnen de gemeente Drimmelen.

Het doel van deze nota is daarom een leidraad te bieden voor de verleners van evenementenvergunningen op basis van de APV en vervolgens de handhavers van de verleende evenementenvergunning.

Leeswijzer: Allereerst zal kort worden ingegaan op de definitie van evenementen, het wettelijk kader en de normstelling. Vervolgens komt de procedure, de uitvoering en de handhaving aan de orde. In de bijlagen zijn achtereenvolgens het beslisschema, de aandachtspuntenlijst voor maatschappelijke acceptatie, algemene en middelvoorschriften te vinden.

2. Begrippen en wettelijk kader

De nota geluid bij evenementen is een nadere invulling van het bestaande geluidbeleid zoals is aangegeven in de Evenementennota gemeente Drimmelen 2007. Deze nota is daarnaast voor een zeer groot deel afgeleid en overgenomen van bestaande kaders, die vanuit de VNG als voorbeeld zijn gegeven: De nota “Evenementen met een luidruchtig karakter” van de Inspectie Milieuhygiëne Limburg en het “Geluidbeleid bij evenementen” van de gemeente Bernisse 2011.

In dit hoofdstuk wordt eerst het begrippenkader vanuit de APV weergegeven, vervolgens wordt het wettelijk kader weergegeven.

Definitie/Begrippenkader.

Evenementen zijn alle evenementen van tijdelijke aard die georganiseerd worden ter vermaak van bezoekers. Deze activiteiten hebben een lokale of regionale uitstraling en vinden over meestal plaats in de open lucht en er is een gemeentelijke vergunning voor nodig.

Voor de juiste omschrijving is aansluiting gezocht bij de begripsbepaling uit de APV 2012: Afdeling 7. Evenementen in of buiten gebouwen. In de APV wordt in artikel 2:24 in 2 leden de begripsbepaling genoemd (voor de volledige tekst wordt naar dit artikel verwezen);

1. Elke voor elke voor publiek toegankelijke verrichting van vermaak, met uitzondering van:
 - bioscoopvoorstellingen;
 - markten;
 - kansspelen als bedoeld in de Wet op de kansspelen;
 - het in een inrichting in de zin van de Drank - en Horecawet gelegenheid geven tot dansen;
 - betogingen, samenkomsten en vergaderingen als bedoeld in de Wet openbare manifestaties en
 - speelgelegenheden.
2. Onder evenement wordt mede verstaan:
 - Een herdenkingsplechtigheid;
 - Een braderie;
 - Een optocht;
 - Een feest, muziekvoorstelling of wedstrijd op of aan de weg;
 - Een straatfeest of buurtbarbecue op één dag;
 - 4 en 5 mei viering;
 - Sinterklaasviering;
 - Koninginnedagviering;
 - Vechtsportwedstrijden of –gala’s.

In deze nota zijn de geluidsaspecten van de volgende evenementen beschouwd:

- Markten en braderieën
- Optochten die gepaard gaan met muziek
- Sportevenementen
- Kermessen en ijsbanen (voor zover deze niet als een tijdelijke inrichting gezien kunnen worden)

- Live- concerten
- Feesten in de buitenlucht of een tent.

De evenementen waarvoor deze nota is opgesteld zijn de veelal de grootschalige evenementen, waarbij muziek ten gehore wordt gebracht.

Voor deze en soortgelijke evenementen geeft deze leidraad handreikingen voor het opstellen van geluidsvoorschriften voor de evenementenvergunning.

Sommige grotere evenementen, waarvan weinig geluid te verwachten is (zoals sportevenementen) kunnen op basis van dit beleid van geluidsvoorschriften worden voorzien. Evenzo kunnen aan sommige kleinschalige evenementen aanzienlijke geluidsaspecten kleven (zoals bij veel muziekactiviteiten op Koninginnedag). In een aantal gevallen kunnen hieraan met handreikingen uit deze leidraad toch geluidsvoorschriften verbonden worden, terwijl in andere gevallen “maatwerk” gewenst is.

Binnen/buiten

Een volgend onderscheid dient gemaakt te worden tussen evenementen die zich in de openbare ruimte afspelen en evenementen die zich afspelen op het terrein van een inrichting (bedrijven b.v. Een horecagelegenheid). Vindt het evenement in of op het terrein van een inrichting plaats, dan valt het evenement onder het Activiteitenbesluit. Als een evenement buiten wordt gehouden dient aansluiting gezocht te worden bij de regels uit de Algemene Plaatselijke Verordening of het Evenementenbeleid.

Wettelijk kader

Voor het verbinden van voorschriften aan een evenement zijn in principe twee regelingen aan de orde:

1. Vanuit de Algemeen Plaatselijke Verordening (APV);
2. Bij milieu-inrichtingen (Besluit omgevingsrecht) conform de Wet algemene bepaling omgevingsrecht (Wabo), voorheen de Wet milieubeheer.

We hebben het in deze nota over evenementen in het kader van de APV (eerste regeling), waarbij het gaat om het *collectieve en buitenevenementen*.

Deze nota gaat niet in op geluidsaspecten bij evenementen bij inrichtingen.

Milieu- en geluidsaspecten bij dergelijke evenementen dienen geregeld te worden op basis van de Wabo en het Activiteitenbesluit.

Festiviteiten op het terras van een horeca-inrichting vallen onder de milieuwetgeving en kunnen niet met een evenementenvergunning krachtens de APV geregeld worden. Indien het evenement gedeeltelijk buiten het terrein van een inrichting plaatsvindt (feesttent buiten het terras, etc.) dient een evenementenvergunning krachtens de APV aangevraagd te worden. De activiteiten vinden dan namelijk in de openbare ruimte plaats.

De verschillende regelingen, die betrekking hebben op een evenement worden hierna uiteengezet.

De Algemene Plaatselijke Verordening

In de APV is bepaald dat het verboden is zonder vergunning een evenement te organiseren. Voor meldingsplichtige evenementen is een vragenformulier ontwikkeld om de risico's goed in te kunnen schatten en een tekening te hebben van waar het evenement exact plaatsvindt.

Overige juridische kaders

De begrenzingen van het juridisch kader vinden we naast de APV in de Algemene wet bestuursrecht (Awb), de Gemeentewet en de Wet milieubeheer.

Ook zijn van toepassing de Brandveiligingsverordening, de Bouwverordening (Woningwet), de Zondagswet, de Nota Paracommercie, de Drank- en Horecawet, de Regeling verkeersregelaars en het bepaalde in de CROW 96b (uitgave van Nationaal kennisplatform voor infrastructuur, verkeer, vervoer en openbare ruimte).

De Awb

Deze wet kent algemene regels, die ook bij vergunningverlening van toepassing zijn, zoals:

- Het indienen van een aanvraag;
- Termijnen voor het nemen van besluiten;
- Het gelegenheid geven tot het indienen van zienswijzen tegen een voorgenomen vergunningverlening;
- Bekendmaking en publicatie.

De Gemeentewet

Op basis van artikel 174 van deze wet is de burgemeester belast met het toezicht op evenementen en met de uitvoering van hierop betrekking hebbende verordeningen. Op grond van dit artikel is in de APV opgenomen dat de burgemeester besluiten neemt op aanvragen om een evenementenvergunning.

De Wet milieubeheer/Wet algemene bepalingen omgevingsrecht

De Wet geeft onder andere geluidsnormen voor inrichtingen, waaronder horecabedrijven. Indien bij een evenement ook een horeca-, sport- of recreatie-inrichting betrokken is, zijn voor deze inrichting de bepalingen op grond van de genoemde Wet van toepassing; o.a. de 12 dagen-regeling. Voor een evenemententerrein of evenementengebouw dat wordt aangemerkt als inrichting (Besluit omgevingsrecht) ingevolge de Wabo kan een evenementenvergunning achterwege blijven; wordt een evenement georganiseerd binnen een milieu-inrichting en valt het houden van een evenement buiten de reguliere bedrijfsvoering, dan dient de organisator te beschikken over een evenementenvergunning.

Bestemmingsplan

In bestemmingsplannen, die op grond van de Wro verplicht zijn voor het gehele gemeentelijke grondgebied, wordt aangegeven welke functies zijn toegelaten voor wat betreft bouwen en gebruik van gronden binnen het plangebied. Of de voorschriften van het bestemmingsplan een rol spelen bij de verlening van een vergunning voor een evenement is afhankelijk van het feit of het betreffende evenement als 'incidenteel' ('kleinschalig') of als 'niet-incidenteel' ('grootschalig') moet worden beschouwd. In het geval van niet-incidentele gebeurtenissen speelt het bestemmingsplan een rol en kan er sprake zijn van een met het bestemmingsplan strijdig gebruik. Bij incidentele gebeurtenissen speelt het bestemmingsplan een veel kleinere tot geen rol. Het gebruik kan in geval van strijdigheid dan als 'niet relevant' worden aangemerkt.

De grens is echter niet altijd duidelijk en vaak afhankelijk van de omstandigheden van het geval. Bestemmingsplannen voorzien er steeds vaker in dat het binnen bestemmingen waarop vaak een evenement wordt georganiseerd, is toegestaan deze gronden te gebruiken ten behoeve van evenementen.

Toetsingscriteria

In de APV is bepaald dat de vergunning kan worden geweigerd in het belang van:

- a) de openbare orde;
- b) de openbare veiligheid;
- c) de volksgezondheid;
- d) de bescherming van het milieu.

Bij het plaatsvinden van een evenement wordt nagenoeg altijd enige overlast veroorzaakt, vooral voor omwonenden van een evenementenlocatie. Van een belasting voor de (leef)omgeving is bijvoorbeeld sprake indien de organisator een of meer doorgaande wegen wil gebruiken, indien een bepaald geluidsniveau overschreden gaat worden of indien het evenement veel bezoekers trekt.

Goede regelgeving en een helder beleid kunnen ervoor zorgen dat, zonder de mogelijkheden voor evenementen onevenredig zwaar te belemmeren, deze overlast zoveel mogelijk beperkt blijft. Een belangrijk uitgangspunt hierbij is dat de regels en beperkingen die bij evenementen worden toegepast zo breed mogelijk worden gedragen, zowel door de organisatoren en deelnemers als door bewoners die overlast (kunnen) ondervinden.

De mate waarin het beleid gedragen wordt, is van grote invloed op de mate waarin men zich houdt aan de regels en op de mate van handhaafbaarheid van die regels. Het streven van de gemeente is het bereiken van een balans tussen alle, vaak tegenstrijdige, betrokken belangen.

3. Hinder en communicatie

Om geluidsoverlast van evenementen bij omwonenden tegen te gaan of te voorkomen is het veelal noodzakelijk om niet alleen hierover te communiceren, maar ook om doel en middelvoorschriften te stellen. In dit hoofdstuk wordt eerst in gegaan op een van de communicatie instrumenten; de evenementenkalender van de gemeente Drimmelen. Vervolgens komt de mate van hinder aan de orde en vervolgens middelvoorschriften.

3.1 Evenementenkalender

Een van de wijzen waarop wij nu het geluidaspect bij evenementen reguleren is het gebruik van de bestaande evenementenkalender. Collectieve festiviteiten worden jaarlijks vastgesteld door het college. Daardoor weten omwonenden op welke dagen, hoe laat en waar geluidsoverlast kan optreden. In Drimmelen vinden 200 tot 400 voornamelijk kleine tot middelgrote evenementen (tot 5000 personen) plaats. Hiervan is een beperkt deel vergunningplichtig.

Onderstaand is het overzicht van de bestaande vergunningplichtige evenementen in 2012 met geluid weergegeven.

Evenement	Datum	Organisator	Plaats	Activiteit
Koninginnenacht	28 april 2012	Stichting Koninginnenacht Made	Made Terheijden	Tentfeest met artiesten buitenactiviteiten met geluidsinstallatie in haven
Waterevenement Koninginnedag Top 100	30 april 2012 25, 26, 27 mei 2012	E. Lievens Top 100	Made Lage	Tentfeest met artiesten
Motorcross Terheijdense Zomerfeesten	19 en 20 mei 2012 31 mei t/m 3 juni 2012	Motorcross Lage Zwaluwe Zomerfeesten Terheijden	Zwaluwe Terheijden	Motorcross met feesttent Tentfeest met kermisattracties
Vlaggetjesdagen	1, 2, 3 juni 2012	Samen een Drimmelen Stichting Made's	Drimmelen Made	Buitenfeesten in havengebied Tractorpulling met feesttent
Powerweekend Openlucht concert	15 t/m 17 juni 2012 29 juni 2012 28 september t/m	Powerweekend Harmonie Terheijden	Terheijden Made	Harmonie buitenconcert
Kermis Made Najaarskermis Wagenberg Sensation Wailand	2 oktober 2012 6,7,8,9 oktober 2012 17 november 2012	Gemeente Drimmelen Harmonie Onze Vrije Uren KPJ	Wagenberg Made Wagenberg	Kermis Kermis Tentfeest met artiesten Motorcross met feesttent
DVO motorcross Circussen	1 november 2012 Diverse	DVO Diverse	Diverse	Tentfeest

Tabel 1. Evenementen in 2012 met geluid.

Het doel van de evenementenkalender is driedelig: het zorgt voor duidelijkheid, het geeft inzicht in de spreiding in tijd en inzicht in de spreiding over de locaties.

Het college wijst op grond van artikel 4:2 APV tenminste 4 weken voor het begin van een nieuw kalender jaar de collectieve festiviteiten aan. Daarnaast hanteert de gemeente een evenementenkalender. Deze kalender wordt gemaakt op basis van de aangemelde evenementen. Door deze kalender te publiceren op de gemeentelijke website en het huis-aan-huisblad weten de omwonenden waar ze op kunnen rekenen en hebben de organisatoren voldoende tijd om voorbereidingen te treffen.

3.2 Mate van hinder

Voor het verlenen van een evenementenvergunning moet afgewogen worden of de realistische geluidsnormstelling ook maatschappelijk acceptabel is en dat is van vele factoren afhankelijk. Voor de mate van inbreuk op het leefmilieu van de omwonenden is een zo genoemde hinderkwalificatietabel opgesteld (Zie de nota “Evenementen met een luidruchtig karakter” opgesteld door de Regionale Inspectie Milieuhygiëne Limburg).

Overschrijding referentie niveau binnen in de woning	Overschrijding absolute Waarde	Overlast
0 - 5 dB(A)		enige
5 - 10 dB(A)		veel
10 - 15 dB(A)		ernstige
15 - 20 dB(A)		zeer ernstige
> 20 dB(A)	50 dB(A)	onduldbare

Tabel 2. Hinderkwalificatietabel

In deze tabel wordt de mate van overlast gekoppeld aan de overschrijding van het achtergrondgeluidsniveau in de woning. Deze maatstaf is o.a. gebaseerd op spraakverstaanbaarheid. Indien bijvoorbeeld het geluidsniveau in de woning ten gevolge van het evenement het achtergrondgeluidsniveau in de woning met meer dan 20 dB overschrijdt, is volgens deze tabel sprake van “onduldbare overlast”. De spraakverstaanbaarheid neemt dan dermate af, dat omwonenden het normale spraakniveau aanzienlijk moeten verhogen om nog verstaanbaar te zijn. Deze waarden gelden voor de dag- en avondperiode; voor de nachtperiode dient de maatstaf gebaseerd te worden op slaapverstoring in plaats van spraakverstaanbaarheid. De normstelling dient dan uiteraard strenger te zijn.

Grofweg kan gesteld worden dat een geluidsnorm voor het LAeq, 1 min van 60 dB(A) ter plaatse van de gevels (buiten, niet binnen!) overdag of 's avonds meestal wel acceptabel is. Deze waarde zal echter voor veel evenementen met versterkte of live-muziek niet voldoende zijn als realistische norm.

Indien het evenement duidelijk bekend gemaakt is, niet te lang duurt, niet 's avonds laat of 's nachts of vele malen per jaar plaatsvindt en maatschappelijk breed gedragen wordt is een geluidsnorm voor het LAeq, 1 min van 80 dB(A) op de gevel meestal acceptabel. Bij dergelijke geluidsniveaus is echter zonder twijfel sprake van overlast bij enige omwonenden. Geluidsniveaus van 85 dB(A) op de gevel zijn onder sommige omstandigheden ook nog acceptabel; geluidsniveaus van 90 dB(A) of hoger dienen vermeden te worden.

Bij bovengenoemde geluidsnormen wordt het voor de beoordeling van muziekgeluid niet noodzakelijk geacht de in de Handleiding meten en rekenen industrielawaai 1999 voorgeschreven muziektoeslag toe te passen. Deze toeslag wordt normaliter wel voorgeschreven bij omgevingsvergunningverlening voor inrichtingen krachtens de Wabo. Er wordt namelijk verwacht dat de acceptatie van overlast door muziek bij een evenement hoger zal zijn dan de acceptatie van overlast door muziek afkomstig uit een inrichting. Hierbij wordt er van uitgegaan dat de omwonenden op *een goede wijze* ingelicht worden omtrent de activiteiten en het incidentele karakter van het evenement.

Bovendien wordt bij de toetsing aan de maatschappelijke acceptatie het muziekkarakter al meegewogen. Het verwerken van het muziekkarakter in een toeslag op de geluidsniveaus vermindert de inzichtelijkheid van de normstelling en is daarom niet zinvol.

In tabel 3 is voor de verschillende soorten evenementen een overzicht gegeven van de meest voorkomende geluidsbronnen en de te stellen geluidsnormen op de aangegeven afstand van de geluidsbron.

De geluidsnormen in deze tabel zijn in meerdere gemeenten toegepast bij de muzikale evenementen. Na het toepassen en evalueren van deze geluidseisen is gebleken dat deze goede resultaten geven ten aanzien van het geproduceerde geluid ten opzichte van de geluidsbelasting op de omgeving en de sfeer van het feest.

Soort evenement	Geluidsbron	Afstand [m]	Geluidsniveau [dB(A)] (menselijk gehoorfilter)	Geluidsniveau [dBC] (bas-geluidfilter)
Markten en braderieën	Achtergrondmuziek	5	70	-
	Kleinschalige live-muziek	10	80	90
	Aggregaten	5	80	-
Optochten	Mobiele omroepinstallaties	5	85	95
	Muziek op auto's	5	90	100
Sportevenementen	Vaste omroepinstallaties	5	85	95
	Achtergrondmuziek	5	90	-
Kermissen en ijsbanen	Vaste omroepinstallaties	5	90	100
	Versterkte muziek	5	95	105
	Aggregaten en koelmachines	5	70	-
Live- concerten	Versterkte muziek voor 100-200 man	10	95	105
Feesten in de buitenlucht of een tent	Versterkte muziek voor 500-1000 man	25	95	105
	Versterkte muziek voor > 1000 man	25	100	110

Tabel 3. Normering voor verschillende soorten evenementen

3.3 Middelvoorschriften

Om geluidsoverlast te voorkomen is het veelal noodzakelijk om naast doelvoorschriften met geluidsnormen ook middel voorschriften te stellen.

Door het stellen van middelvoorschriften kan voorkomen worden dat “normale” evenementactiviteiten tot onevenredige geluidsoverlast zouden leiden.

Zo kan een omroepinstallatie bij een sportwedstrijd voor grote geluidsoverlast zorgen, als de omroepinstallatie op korte afstand van de woningen opgesteld wordt. Een doelvoorschrift met een geluidsnorm van 85 dB(A) op 5 meter van de installatie zal veelal voldoende zijn voor een normale bedrijfsvoering. Een middelvoorschrift waarin een doordachte positionering van de omroepinstallaties geëist wordt, kan voorkomen dat deze omroepinstallatie tot onevenredige overlast leidt.

Met middelvoorschriften kan bovendien bereikt worden, dat de aanvrager van de evenementenvergunning doordrongen wordt van mogelijke maatregelen ter beperking van overlast door het evenement. Zo kunnen maatregelen voorgeschreven worden die kunnen leiden tot lagere geluidsniveaus bij de omwonenden. Om dit te bereiken kunnen bijvoorbeeld eisen gesteld worden aan de positionering van luidsprekers of andere apparatuur of kan de verplichting opgenomen worden om geluidsarme of geluidsgedempte apparatuur toe te passen.

Er kunnen ook maatregelen voorgeschreven worden die de maatschappelijke acceptatie van het evenement en de optredende geluidsniveaus kunnen vergroten. Duidelijke voorbeelden hiervan zijn de verplichting om omwonenden tijdig en deugdelijk te informeren over de

evenementactiviteiten en het stellen van eisen aan de tijdstippen waarop opbouw- en afbreekwerkzaamheden of een soundcheck plaats mogen vinden.

Gezien het veelal eenmalige karakter van evenementen is het belangrijk, dat al tijdens de voorbereiding van een evenement met dergelijke maatregelen rekening wordt gehouden. Na afronding van de voorbereiding of tijdens het evenement zelf stuit het wijzigen van de bedrijfsvoering vaak op onoverkomelijke problemen (bijvoorbeeld reeds gehuurde apparatuur, die niet geluidsarm is; niet optimale opstelling van apparatuur, die echter zodanig complex is, dat het niet mogelijk is de opstelling op korte termijn te wijzigen; etc.). In bijlage 4 is een lijst met mogelijke middelvoorschriften opgenomen. Aan de hand van de aangevraagde bedrijfsvoering voor het evenement kunnen redelijk eenvoudig de van toepassing zijnde middelvoorschriften geselecteerd worden.

De middelvoorschriften van bijlage 4 stellen onder andere eisen aan de volgende evenementaspecten:

1. Opstelling van apparatuur: luidsprekers en andere apparatuur, zoals aggregaten en koelmachines;
2. Opbouw- en afbreekwerkzaamheden;
3. Informatievoorziening naar omwonenden.

4. Geluidnormstelling; Procedure en uitvoering

Bij het bepalen van de geluidnormstelling in een evenementenvergunning speelt het dilemma dat deze realistisch en maatschappelijk acceptabel dient te zijn. De geluidnormstelling is daarom toegespitst op de verschillende soorten evenementen die de gemeente kent.

De geluidnormstelling in een evenementenvergunning moet aan twee basisvoorwaarden voldoen:

De geluidsnormen moeten realistisch zijn; dat wil zeggen dat het evenement volgens de beoogde bedrijfsvoering moet kunnen plaatsvinden.

De geluidsnormen moeten maatschappelijk acceptabel zijn; dat wil zeggen dat indien voldaan wordt aan de geluidsnormen op voorhand geen buitensporige geluidsoverlast te verwachten is.

Bij evenementen worden de geluidsnormen gespecificeerd op een bepaalde afstand van de geluidsbron (en dus niet bij de woningen).

Door het samenspel van doelvoorschriften en middelvoorschriften in de evenementenvergunning kunnen een realistische bedrijfsvoering en maatregelen ter beperking van de geluidsoverlast vastgelegd worden. Hiermee wordt zo goed mogelijk invulling gegeven aan een realistische en maatschappelijk acceptabele geluidnormstelling bij een evenement.

De afweging of een evenement maatschappelijk acceptabel is, moet vooral op "inzicht, ervaring en gevoel" gebaseerd worden. In deze paragraaf worden de aspecten realistisch en maatschappelijk acceptabel daarom nader uitgewerkt. Immers het draagvlak bij de bevolking ten aanzien van een evenement en een eventueel klachtenpatroon hangen hiermee samen.

4.1 Realistische geluidnormstelling

Het stellen van een realistische normstelling is belangrijk voor het handhaafbaar maken van een evenement. Voor het vaststellen van een realistische normstelling wordt uitgegaan van hetgeen door de organisator is aangevraagd in zijn evenementenvergunning. Daarbij wordt in eerste instantie uitgegaan van de te verwachten geluidsniveaus, zoals zijn vermeld in tabel 3. Deze geluidsniveaus zijn gespecificeerd op de in de tabel opgenomen afstand van de geluidsbron. Hiermee wordt een handzame normstelling opgenomen, waarmee eenvoudig op de aangevraagde en vergunde bedrijfssituatie gehandhaafd kan worden.

Voor de geluidsnormstelling wordt aangeraden het equivalente geluidsniveau gedurende 1 minuut (LAeq, 1 min) als grootte op te nemen. Deze grootte is goed handhaafbaar; ook bij muziekevenementen, waarbij sommige nummers kort duren en aanzienlijke verschillen in geluidsniveau tussen de verschillende nummers kunnen optreden. In dergelijke gevallen is het LAeq, 1 min tijdens het luidste nummer bepalend voor de toetsing aan de normstelling. Naar aanleiding van recente zaken (oktober 2012) is de meetduur van 1 minuut aan discussie onderhevig (meestal wordt 3 x 1 minuut gemeten). Vanwege het karakter van een evenement wordt aan deze meetwijze vast gehouden (anders zou je naar 2 minuten of 10 minuten toe moeten, waardoor het tijdsbeslag veel groter wordt), totdat een algemene richtlijn verschijnt.

Voor het toetsen of de normstelling maatschappelijk acceptabel is, zijn de geluidsniveaus bij de (dichtstbijzijnde) woningen van derden maatgevend. Een geluidsnorm op een bepaalde afstand van de geluidsbron is dus niet bruikbaar voor een dergelijke toetsing. In de volgende paragraaf zullen de randvoorwaarden voor een maatschappelijk acceptabele normstelling beschouwd worden.

Aan de hand van de standaard geluidsvoorschriften uit bijlage 3 en de kentallen uit tabel 3 kunnen voor de aangevraagde evenementenvergunning de geluidsnormen samengesteld worden.

Ter illustratie een tweetal praktijk voorbeelden

- Indien achtergrondmuziek is aangevraagd en uiteindelijk een live- optreden met versterkte muziek plaatsvindt, dan zal de geluidsnorm aanzienlijk overschreden worden. Hiertegen kan aan de hand van de vooraf gestelde normen handhavend opgetreden worden. De organisator kan tevens duidelijk gemaakt worden, dat hij zijn bedrijfsvoering moet aanpassen, omdat er niet-aangevraagde en dus niet-vergunde activiteiten plaatsvinden.
- Indien bij een evenement sprake is van verschillende geluidsbronnen, dan is het aan te raden om voor elke afzonderlijke geluidsbron een separate geluidsnormwaarde op te nemen. Zo kan bij een braderie een podium met kleinschalige live-muziek en kraampjes met aggregaten aangevraagd worden. In dat geval dient voor zowel de muziek als voor de aggregaten een separate geluidsnorm opgenomen te worden.

4.2 Maatschappelijk acceptabele geluidsnormstelling

Maatschappelijke acceptatie van een evenement is een moeilijk definieerbaar begrip, omdat dit van veel factoren afhankelijk is, waaronder een aantal subjectieve factoren.

Een aantal van deze factoren is:

- Typering van het leefmilieu in het gebied waar het evenement plaatsvindt (rustige woonwijk, drukke wijk, horecagebied, etc.)
- Mate van inbreuk op het leefmilieu van de omwonenden (door geluidsoverlast (zie tabel 2), maar ook door parkeerproblemen, etc.).
- Frequentie van evenementen met een merkbare inbreuk op het leefmilieu van de omwonenden.
- Tijdsduur van het evenement en tijdstip (zaterdag/zondag, avond/nacht/ochtend, etc.)
- Bekendheid met de activiteiten, tijdstip en tijdsduur van het evenement.
- Hoeveelheid publiek dat op het evenement afkomt ("maatschappelijk draagvlak").
- "Kwaliteit" van het evenement en van het publiek dat op het evenement afkomt (de mate waarin de omwonende zich kan identificeren met bezoekers van het evenement).

Ter illustratie:

Bij een meerdaags tentfeest in de openlucht met live-muziek, worden enkele tientallen woningen blootgesteld aan hoge geluidsniveaus (circa 85 dB(A)). In deze woningen ondervinden zonder twijfel tegen de honderd mensen ernstige tot zeer ernstige

geluidsoverlast (kleine kinderen kunnen niet slapen, TV moet harder, harder praten bij telefoongesprekken, geconcentreerd lezen kan niet, etc.).

Indien dit evenement duidelijk bekend gemaakt is bij de omwonenden, reeds meerdere malen is gehouden en een grote publiekstrekker is, is de ervaring dat er over het algemeen weinig geluidsklachten geuit worden. Indien hetzelfde evenement niet goed bekend zou zijn en daardoor onverwachte overlast veroorzaakt, kan het geluidsklachten regenen. Indien hetzelfde evenement meerdere keren per jaar plaatsvindt, dan neemt veelal het aantal klachten toe en de maatschappelijke acceptatie dus af. Indien weinig publiek komt zijn omwonenden minder bereid zich "op te offeren" voor het plezier van de bezoekers. Indien het warm weer is hebben veel omwonenden hun ramen open; hierdoor neemt de mate van inbreuk op het leefmilieu toe en de acceptatie dus af.

4.3 Realistische en maatschappelijke acceptabele geluidsnormstelling

Het is niet eenvoudig om tot een realistische én maatschappelijk acceptabele geluidsnormstelling te komen. Op basis van tabel 3 is te komen tot een handzame realistische geluidsnormstelling. Hierbij wordt het geluidsniveau op een bepaalde afstand van de geluidsbron vastgelegd.

Voor toetsing aan de maatschappelijke acceptatie moeten de geluidsniveaus bij de (dichtstbijzijnde) woningen beschouwd worden. Het geluidsniveau op een bepaalde afstand van de geluidsbron die realistisch wordt beschouwd voor het evenement, is dus niet direct bruikbaar voor het toetsen aan de maatschappelijke acceptatie.

De "vertaalslag" van geluidsniveau op een bepaalde afstand van de geluidsbron naar geluidsniveau bij woningen is bovendien niet eenvoudig. Hiervoor is een (indicatieve) berekening nodig. De belangrijkste parameter is de afstand van de geluidsbron naar de woningen: hoe groter de afstand, hoe lager het geluidsniveau. Andere bepalende parameters zijn de afscherming van de geluidsbronnen door bijvoorbeeld gebouwen en de opstelling van de geluidsbronnen (wel of niet direct aanstralen van de woning).

Voor evenementen in de avond- of nachtperiode is tevens de geluidsisolatie van de gevel van de woningen van belang om een inschatting te maken van het geluidsniveau, dat in de slaapkamer optreedt. De isolatiewaarden van de woningen zijn over het algemeen niet bekend.

Toetsing aan maatschappelijke acceptatie dient dan te geschieden op "inzicht, ervaring en gevoel". In bijlage 2 is een lijst opgenomen met aandachtspunten voor de toetsing aan maatschappelijke acceptatie. In bijlage 3 is een lijst met standaard geluidsvorschriften opgenomen, die aan een evenementenvergunning verbonden kunnen worden. De specifiek in het geluidsvorschrift op te nemen normwaarde kan vastgesteld worden aan de hand van de kengetallen uit tabel 3.

Tijdens het evenement kunnen wel geluidsmetingen op de gevels van woningen worden uitgevoerd, ter bepaling van de geluidbelasting. Ook indien er klachten kan de geluidbelasting op de gevel gemeten worden. Aangezien veel gemeentelijke evenementen op een vaste plaats worden georganiseerd, kan indien nodig lering worden getrokken, bijvoorbeeld over een betere indeling van het terrein, voor het volgende jaar te organiseren evenement.

Indien getwijfeld wordt of een aangevraagd evenement maatschappelijk acceptabel zal zijn, kan een ter zake gespecialiseerde instantie om advies gevraagd worden.

Afhankelijk van de complexiteit van de situatie kan een indicatieve berekening volstaan voor het toetsen aan de maatschappelijke acceptatie en het specificeren van de standaard geluidsvorschriften. In andere gevallen kan het noodzakelijk zijn een volledig maatwerk-geluidadvies te maken.

In bijlage 1 is een eenvoudig beslisschema opgenomen voor de totstandkoming van geluidsvorschriften bij een evenementenvergunning.

4.4 Procedure

De organisator van een evenement dient een vergunning aan te vragen voor het houden van het evenement. Voor het in behandeling nemen van een vergunningaanvraag betalen organisatoren van evenementen leges. Een evenementen vergunning dient zoveel mogelijk kostendekkend te zijn.

Deze procedure is in de evenementennota gemeente Drimmelen beschreven.

De houder van de vergunning is de verantwoordelijke voor de optredende geluidsniveaus.

De gemeente Drimmelen kan door middel van de controlepunten via toezicht steekproefgewijs of via handhaving controleren of evenementen voldoen aan de gestelde norm en voorschriften.

De gemeente verzorgt voor de (gemeentelijke) handhaver de juiste informatie.

5. Handhaving en meten

Bij geluidsmetingen zijn de gemeten waarden vaak sterk afhankelijk van hoe er wordt gemeten. Voor situaties met een "juridisch karakter" (handhaving) dient de specialistische methode volgens de "Handleiding Meten en Rekenen Industrielawaai 1999, (HMRI 99) te worden uitgevoerd. De gemeente verzorgt de juiste informatie, zoals de route, een tekening van de locatie en de woningen en/of afstanden en een afschrift van de vergunning. De meting wordt conform de afspraken met de externe partij uitgevoerd (dit kan de SRE-Milieudienst zijn, de toekomstige Regionale uitvoeringsdienst of een derde). Afhankelijk van de ervaring met het evenement wordt preventief (toezicht) of repressief gemeten (handhavend).

5.1 Meten

Voor het verrichten van metingen dient men minimaal te beschikken over:
een geluidsniveaumeter met A-filter volgens specificaties van IEC 651, type II met een rondom gevoelige microfoon;

- een meetinstrument dat is voorzien van een mogelijkheid om het equivalente geluidsniveau te bepalen op basis van continue integratie van het signaal;
- een windkap of een windbol ter bescherming tegen windstromingen;
- betrouwbare lokale informatie over windsnelheid en windrichting;
- een akoestische ijkbron, waarmee het meetinstrument voorafgaande aan de metingen wordt geijkt.

Meetduur en aantal metingen

De meetduur dient tenminste 1 minuut te bedragen.

Metingen dienen regelmatig te worden herhaald en zeker bij verandering van muzieksoort en/of volume (3 keer), zodat de geluidsoverdracht- en muziekvariaties voldoende uitmiddelen.

De meetpositie

De meetpositie is (bij een woning 2 meter voor de gevel van een woning van derden) op een hoogte van 1,5 meter boven plaatselijk maaiveld. Bij vrijstaande woningen kan ook naast de woning worden gemeten. De meter dient met enigszins gestrekte arm, dwars op de muziekrichting te worden gehouden. De bediener mag niet tussen de bron en de geluidsmeter in staan maar ook niet tussen de gevel en de geluidsmeter.

Correctie voor gevelreflectie

Indien voor de gevel van een woning wordt gemeten, dient van het meetresultaat 3 dB te worden afgetrokken. Dit is een correctie voor reflecterend geluid, dat via de gevel invalt op de microfoon. Zorg dus voor een optimale gevelreflectie wanneer er vóór een gevel wordt gemeten! Indien naast een woning wordt gemeten, en er geen gevel achter de geluidsmeter is, dan is een correctie niet noodzakelijk.

Stoorgeluiden

Een meetlocatie is alleen geschikt als op dezelfde locatie geen andere relevante geluidsbronnen, zoals ventilatoren of andere muziek niet afkomstig van het evenement, hoorbaar zijn. Zoek bij teveel stoorgeluiden een andere meetlocatie.

Bij het passeren (in de nabije omgeving) van bromfietsen, auto's, vliegtuigen of andere Geluidsbronnen, dient de meting te worden onderbroken.

Welke gegeven moeten genoteerd worden?

Weersomstandigheden

De navolgende lokale gegevens dienen te worden genoteerd:

temperatuur;

regen;

bewolking (in eenheden van 1/8);

windsnelheid en windrichting.

Meetposities op een kaart of op basis van GPS coördinaten

De plaats en richting van het podium en de meetposities dienen op een kaart te worden aangegeven. De gevel van de meest geluidsbelaste woning van derden is bepalend voor toetsing aan de geluidsnorm. Over het algemeen is dit de woning die het dichtstbij het podium staat. Overigens bepalen de volgende factoren mede de geluidsbelasting te weten:

- de uitstralingsrichting van het podium;

- de windsnelheid en de windrichting.

Het is van belang om bij ieder festival of evenement altijd de meest geluidsbelaste gevel van enige woning vast te stellen door rondom het festivalterrein bij verschillende woningen van derden geluidsmetingen te verrichten.

Meetgegevens

Noteer bij de metingen de locatie op de kaart, het bijbehorende adres, het tijdstip van de meting, de duur van de meting, het equivalente geluidsniveau LAeq (1 minuut) en het LMax. geluidsniveau. Voor de overige gegevens wordt de standaard meetrapportage gebruikt.

Voorbeeld tabel meetgegevens

Meetadres	
Cg	Ja/nee
Kaartpositie	
Start meeting	
Stop meting	
Meetduur	
LAeq	
LMax	

5.2 Handhaving naar aanleiding van de resultaten

In de evenementen vergunning worden geluidsnormen opgenomen voor een bepaald evenement. Naar aanleiding van de meetresultaten tijdens het evenement wordt gehandhaafd volgens het hierna volgende handhavingstraject:

Overschrijding van 1 of 2 dB(A) of dB(C)

Overschrijdingen van 1 of 2 dB(A) of dB(C) krijgen geen vervolg omdat de meetonzekerheid zodanig is dat bij deze waarden niet met zekerheid gesteld kan worden dat er daadwerkelijk sprake is van een overschrijding van de gestelde norm.

Overschrijding van 3 tot 6 dB(A) of dB(C)

Bij een overschrijding van 3 dB(A) of dB(C) worden de organisator en de geluidstechnicus

gewaarschuwd zodat er direct maatregelen genomen kunnen worden om het geluidsniveau te herstellen. Hiermee wordt de organisator in de gelegenheid gesteld weer te voldoen aan de geluidsnormen uit de evenementen vergunning. Mocht er tijdens het (meerdaagse) evenement meer dan twee keer een dergelijke overschrijding plaats vinden dan zal de organisator een aanschrijving ontvangen van de geconstateerde overtreding. Hierin wordt aangegeven dat bij het volgende evenement en eenzelfde soort overtreding door Burgemeester en Wethouders bestuursrechtelijk kan worden opgetreden, door middel van het opleggen van een dwangsom.

Overschrijding van 6 dB(A) of dB(C) of meer

Bij een overschrijding van 6dB(A) of dB(C) of meer wordt de organisator en de geluidstechnicus gewaarschuwd. Als de geluidsnormen tijdens en evenement meer dan twee keer met meer dan 6dB(A) of dB(C) overschreden worden dan zal een zienswijze brief gestuurd worden en zal direct een dwangsom opgesteld worden. Tegelijkertijd zal dan ook een proces-verbaal door de politie opgemaakt worden. Door het aanwijzen van de buitengewone opsporingsambtenaren (Boa's), kan dit ook door de Boa worden afgehandeld.

6. Conclusie en evaluatie

Bij evenementen worden de geluidsnormen gespecificeerd op een bepaalde afstand van de geluidsbron (en over het algemeen dus niet bij de woningen). Hiermee worden vooral realistische geluidsnormen gerealiseerd. Aan de hand van de standaard geluidsvoorschriften uit bijlage 3 en de kentallen uit tabel 3 kunnen deze geluidsnormen samengesteld worden. In bijlage 1 is in een beslisschema kort samengevat hoe geluidsvoorschriften bij een evenementenvergunning tot stand kunnen komen.

De afweging of een evenement maatschappelijk acceptabel is, moet vooral op "inzicht, ervaring en gevoel" gebaseerd worden.

In bijlage 2 is een aandachtspuntenlijst opgenomen, die als hulpmiddel voor de toetsing aan maatschappelijke acceptatie kan dienen. Met behulp van middelvoorschriften kunnen maatregelen ter beperking van geluidsoverlast afgedwongen worden. In bijlage 4 zijn een aantal mogelijke middelvoorschriften opgenomen.

Door het samenspel van doelvoorschriften en middelvoorschriften in de evenementenvergunning kunnen een realistische bedrijfsvoering en maatregelen ter beperking van de geluidsoverlast vastgelegd worden. Hiermee wordt zo goed mogelijk invulling gegeven aan een realistische en maatschappelijk acceptabele geluidsnormstelling bij een evenement.

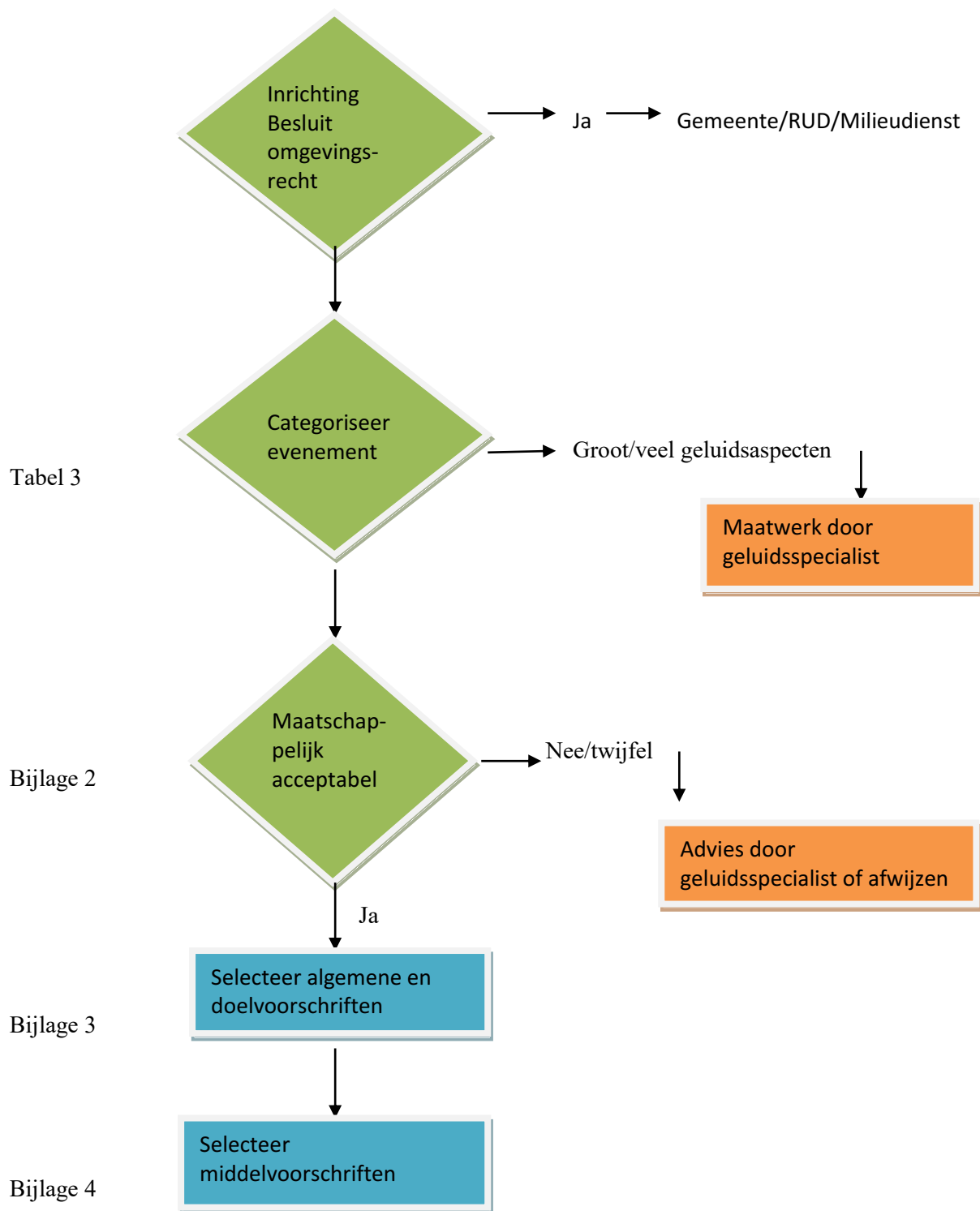
Voor grote evenementen, complexe evenementsituaties en twijfel aan maatschappelijke acceptatie van een evenement kunnen maatwerk- geluidsvoorschriften worden opgesteld door een ter zake deskundige.

In hoofdstuk 5 zijn de handhavingnormen ten aanzien van de geluidsoverschrijdingen vastgelegd.

Evaluatie

Deze nota zal nadat hij is vastgesteld jaarlijks worden geëvalueerd, de gemeenteraad zal hiervan in kennis worden gesteld. De evaluatie zal betrekking hebben op het aantal evenementen waarbij geluid een rol heeft gespeeld, het aantal metingen, overschrijdingen en de handhaving. Daarnaast wordt bekeken in hoeverre deze nota aanpassing behoeft.

Bijlage 1. Beslisschema totstandkoming geluidsvoorschriften bij een evenementenvergunning



Bijlage 2. Aandachtspunten maatschappelijke acceptatie van evenementen

In de onderstaande tabel zijn een aantal belangrijke parameters voor maatschappelijke acceptatie opgesomd. Voor iedere parameter zijn verschillende waarden gescoord volgens de “Consumentenbond”-waardering. De mogelijke scores variëren van ++ (zeer positief) tot - (zeer negatief).

Parameter maatschappelijke acceptatie	Waarde	Score
Afstand evenement naar woningen	> 200 meter / 50-200 meter / < 50 meter	+ / o / --
Geluidsniveau bij woningen	60 dB(A) / 70 dB(A) / 80 dB(A) / 90 dB(A)	+ / o / - / --
Tijdstip evenement	Dag / avond / nacht	+ / o / --
Tijdsduur evenement	3 uur / 6 uur / 9 uur / 12 uur	+ / o / - / --
Frequentie evenementen	1x per jaar / kwartaal / maand / week	++ / o / - / --
Bekendheid evenement bij omwonenden	Goed / slecht / niet geïnformeerd	++ / - / --
Favoriete muzieksoort bij omwonenden	Klassiek / Nederlandstalig / pop / house / rap	++ / + / o / - / --
Leefmilieu omgeving evenement	Horecawijk / drukke wijk / woonwijk	++ / + / -
Behoeftte omwonenden aan open ramen of buiten zitten op balkon	Geen (koud weer) / veel (zonnig, warm)	+ / --
Hoeveelheid publiek bij evenement	Veel / gemiddeld / weinig	+ / o / -
Overeenkomsten tussen omwonenden en publiek	Veel overeenkomsten / compleet andere doelgroep	++ / --
Overige overlast (wegafzettingen, parkeeroverlast, onveilig gevoel, wildplassen)	Geen / weinig / veel	+ / o / --
Aantal klachten voorgaand jaar	Geen / weinig / veel	+ / o / --

Let op: deze tabel dient “met verstand” gehanteerd te worden. Een parameter als favoriete muzieksoort bij omwonenden is bijvoorbeeld gescoord voor een autochtone woonwijk met een grote groep oudere mensen. Voor een allochtone woonwijk of een woonwijk met veel studenten of jongeren zal een andere score van toepassing zijn.

De tabel is vooral bedoeld als hulpmiddel bij het inschatten van de maatschappelijke acceptatie voor een bepaald evenement. Degene die deze inschatting moet maken, dient zelf een weging aan de scores toe te kennen.

Bijlage 3. Algemene geluidsvoorschriften en doelvoorschriften

Onder de voorschriften zijn cursief aanwijzingen gegeven voor het toepassen van de voorschriften in evenementenvergunningen.

1. Muziek en ander geluid, al dan niet mechanisch/elektronisch versterkt, mogen geen ernstige of onnodige geluidsoverlast voor de omgeving veroorzaken; indien van dergelijke geluidsoverlast mocht blijken, is de politie bevoegd de geluidsuitzending te doen onderbreken en een verminderd geluidsniveau aan te geven; dan wel – in geval van herhaling – voortijdig te doen beëindigen. Bovendien is de politie bevoegd bij overtreding van de voorschriften strafrechtelijk op te treden.

Aanwijzing: voorschrift altijd opnemen in een evenementenvergunning ("kapstokartikel"), tenzij sprake is van een stil evenement.

2. Het equivalente geluidsniveau gedurende 1 minuut (Leq, 1 min) veroorzaakt door de aangevraagde activiteiten en de bij de aangevraagde activiteiten betrokken toestellen en installaties mag op ...zie(1)... meter afstand van ...zie(2)... niet meer bedragen dan: ...zie(3)... dB(A) en ...dB(C) in de uren, waarin het evenement plaatsvindt.

Aanwijzing: doelvoorschrift altijd opnemen in een evenementenvergunning, tenzij sprake is van een stil evenement; voor (1) en (3) respectievelijk afstand en geluidsniveau opnemen aan de hand van tabel 3; voor (2) de desbetreffende geluidsbron opnemen (luidsprekers, podium, aggregaat, etc.)

3. Het meten en berekenen van de geluidsniveaus en het beoordelen van de meetresultaten moet plaatsvinden overeenkomstig de Handleiding meten en rekenen industrielawaai 1999.

Aanwijzing: voorschrift opnemen indien een doelvoorschrift (3.2) wordt opgenomen.

4. In afwijking van de Handleiding meten en rekenen industrielawaai hoeft voor de beoordeling van het equivalente geluidsniveau gedurende 1 minuut (Leq, 1 min) van muziekgeluid geen verhoging van 10 dB toegepast te worden, voordat getoetst wordt aan de normwaarde uit voorschrift 2.

Aanwijzing: voorschrift opnemen indien een doelvoorschrift (2) wordt opgenomen en muziekgeluid weergegeven wordt.

Bijlage 4. Middelvoorschriften met betrekking tot geluid

Onder de voorschriften zijn cursief aanwijzingen gegeven voor het toepassen van de voorschriften in evenementenvergunningen.

1. Het ten gehore brengen van muziek en ander geluid dient om uiterlijk ...zie (1)... uur te worden beëindigd.

Aanwijzing: voorschrift opnemen om eindtijd muziek en ander geluid eenduidig vast te leggen; voor (1) de eindtijd invullen.

2. Ingevolge de Zondagswet is het niet toegestaan op zondagen vóór 13.00 uur geluid te produceren, dat op een afstand van meer dan 200 meter van de geluidsbron hoorbaar is.

Aanwijzing: voorschrift opnemen bij evenementen op zondagen; met dit voorschrift wordt voor activiteiten na 13.00 uur ontheffing verleend van het bepaalde in artikel 3, eerste lid van de Zondagswet.

3. De luidsprekers dienen zodanig opgesteld te worden, dat de geluidsproductie zoveel mogelijk van de gevels van de dichtst bijgelegen woningen af gericht is.

Aanwijzing: voorschrift opnemen indien versterkt muziekgeluid weergegeven wordt.

4. De luidsprekers dienen aan de buitenrand van het terras/evenemententerrein opgesteld te worden, zodat de geluidsproductie zoveel mogelijk naar het bedoelde publiek op het terras/evenemententerrein gericht is.

Aanwijzing: voorschrift alleen opnemen indien op het terras/evenemententerrein versterkt muziekgeluid weergegeven wordt en een afbakening van het terras/evenemententerrein gewenst is (bijvoorbeeld in verband met alcoholbeleid); deze opstelling is geschikt voor kleinschalige evenementen met versterkte muziek (DJ) voor circa 100-200 mensen, bijvoorbeeld op Koninginnedag; deze opstelling is niet bruikbaar bij live- optredens of optredens met grote podia; dit voorschrift niet tegelijkertijd met voorschrift 3 opnemen.

5. Een geluidswagen of omroepinstallatie mag geen geluid voortbrengen in de directe nabijheid van kerken of andere gebouwen voor de openbare eredienst in gebruik, evenals ziekenhuizen, verpleeginrichtingen of begraafplaatsen.

Aanwijzing: voorschrift opnemen bij (sport)evenementen met omroepinstallaties en/of geluidswagens; bescherming van kerken is voornamelijk van toepassing op zondagen.

6. Het opbouwen en het afbreken van het evenement dient zoveel mogelijk plaats te vinden in de uren gelegen tussen 09.00 en 21.00 uur. In ieder geval mogen tussen 21.00 en 09.00 uur geen overlastveroorzakende opbouw- of afbreekactiviteiten uitgevoerd worden in de nabijheid van woningen.

Aanwijzing: voorschrift opnemen indien de afstand naar de woningen zodanig klein is, dat bij opbouw- en afbreekwerkzaamheden geluidsoverlast te verwachten is; onder overlastveroorzakende activiteiten worden werkzaamheden verstaan, die bijvoorbeeld hoge piekgeluidsniveaus veroorzaken, zoals het opbouwen van steigers (hameren), het testen van geluidsapparatuur en het manoeuvreren met zware voertuigen (vorkheftrucks, zware vrachtwagens, het op- of afladen van dranghekken met een kraan); indien noodzakelijk kan de eindtijd opgerekt worden naar bijvoorbeeld 2 uur na afloop van het evenement.

7. Bewoners van nabijgelegen woningen dienen tenminste een week voordat het evenement plaatsvindt schriftelijk te worden geïnformeerd door de vergunninghouder omtrent de te ondernemen activiteiten. Hierbij dienen de tijdstippen van het evenement, evenals mogelijke overlast veroorzakende activiteiten of beperkingen kenbaar gemaakt te worden. Tevens dient minimaal één telefoonnummer te worden vermeld, waarop aanvullende informatie te verkrijgen is. Een afschrift van de informatiebrief dient gestuurd te worden naar de SRE Milieudienst of diens plaatsvervanger.

Aanwijzing: voorschrift altijd opnemen in een evenementenvergunning.

8. Voor de toestellen en installaties dient van geluidsarme of geluidgedempte typen gebruik gemaakt te worden, in overeenstemming met de huidige stand der techniek.

Aanwijzing: voorschrift opnemen indien geluidsrelevante apparatuur toegepast wordt (zoals aggregaten of koelmachines).

9. De toestellen en installaties dienen op zo groot mogelijke afstand van de woningen opgesteld te worden, bij voorkeur zo dicht mogelijk bij ...zie (1)...

Aanwijzing: voorschrift opnemen indien geluidsrelevante apparatuur toegepast wordt (zoals aggregaten of koelmachines, maar ook luidsprekers of omroepinstallaties); voor (1) de gewenste locatie invullen.

10. De bij de aangevraagde activiteiten betrokken toestellen en installaties mogen niet in werking zijn in de uren, waarin geen evenementactiviteiten plaatsvinden.

Aanwijzing: voorschrift opnemen indien geluidsrelevante apparatuur toegepast wordt (zoals aggregaten bij kermissen); voorschrift niet opnemen indien geluidsrelevante apparatuur toegepast wordt, die ook buiten de evenement uren in bedrijf moet zijn (zoals koelmachines bij ijsbanen).